

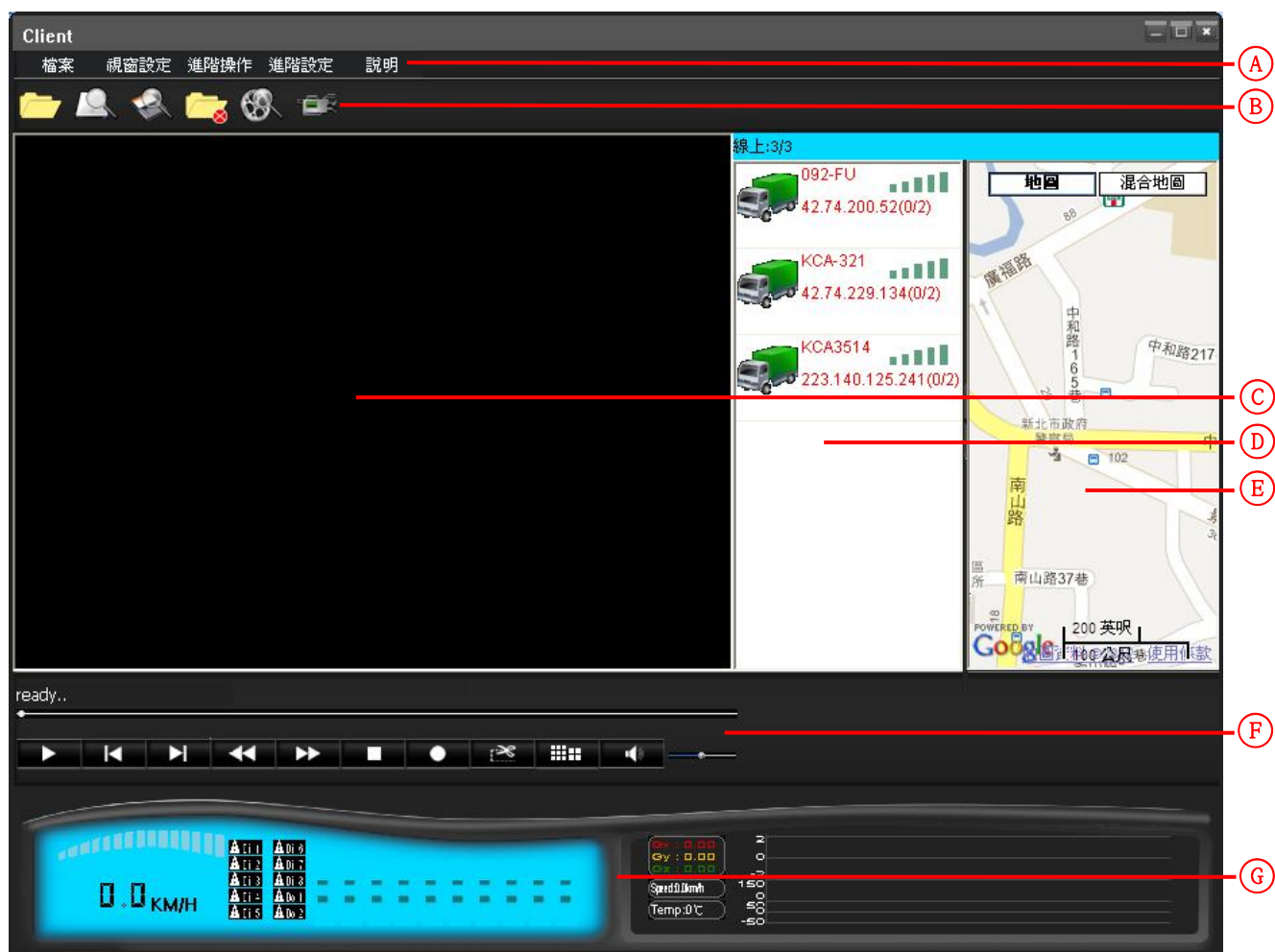
車用 DVR 專用 AP 軟體 使用手冊

V2.0 版本

目錄

一. 介面功能介紹	2
二. 顯示功能說明	3
2-1 影像顯示區域	3
2-2 車輛狀態顯示區域	6
2-3 車隊顯示區域	7
2-4 GPS 定位地圖顯示區域	11
三. 操作功能說明	12
3-1 視窗功能選單	12
3-2 快捷列選單	23
3-3 播放功能選單	24

一. 介面功能介紹(網路版)

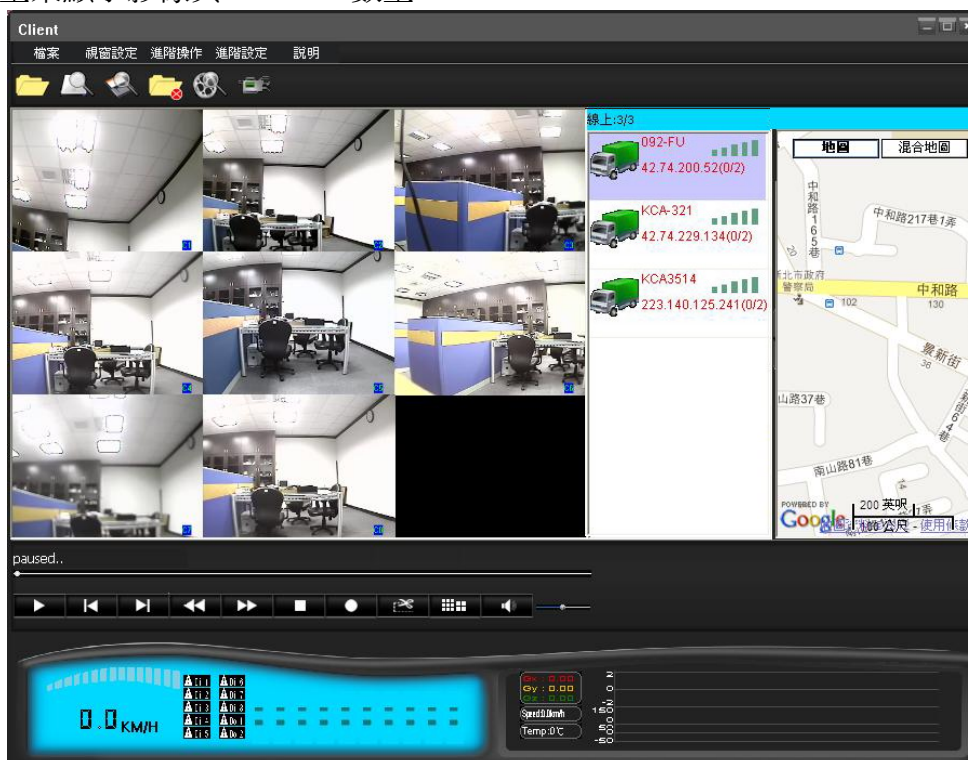


項目	功能介紹
A	視窗功能選單；所有的操作功能與設定。
B	工具列選單；快捷列的功能，功能項目可以在視窗功能選單內找到。
C	影像顯示區域；配合車用 DVR 的 Channel 數可以顯示 4Channel 與 8Channel 的影像。
D	車隊顯示區域；顯示目前連接至伺服器的車輛，並觀看目前車輛的狀況。
E	GPS 定位地圖顯示區域；透過網際網路可以顯示目前車輛的位置。
F	播放功能選單；操作目前觀看的影像功能，包括暫停、快進、錄製、切換 4/8 分割影像等。
G	車輛狀態顯示區域；顯示即時選取的車輛狀態或是顯示備份資料內的車輛狀態。

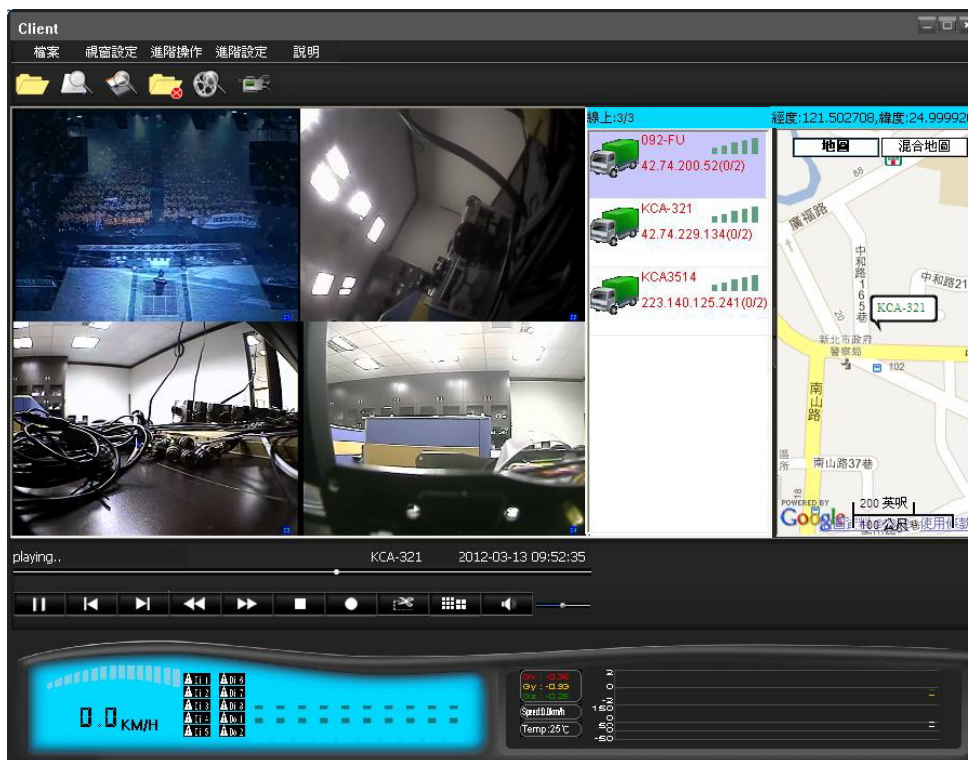
二. 顯示功能說明

2-1 影像顯示區域

- 1) 圖一與圖二分別為 8Channel 與 4Channel 的影像，AP 軟體會依據備份檔案內容或是車用 DVR 的類型來顯示影像與 Channel 數量。

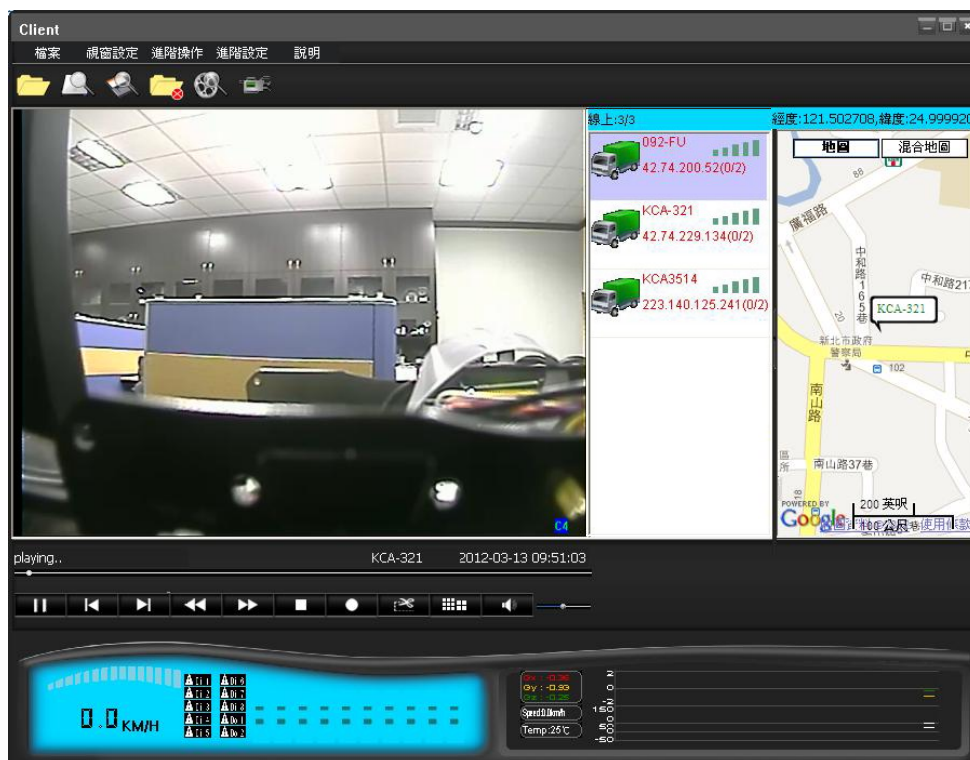


(圖一) 8 Channel 的影像



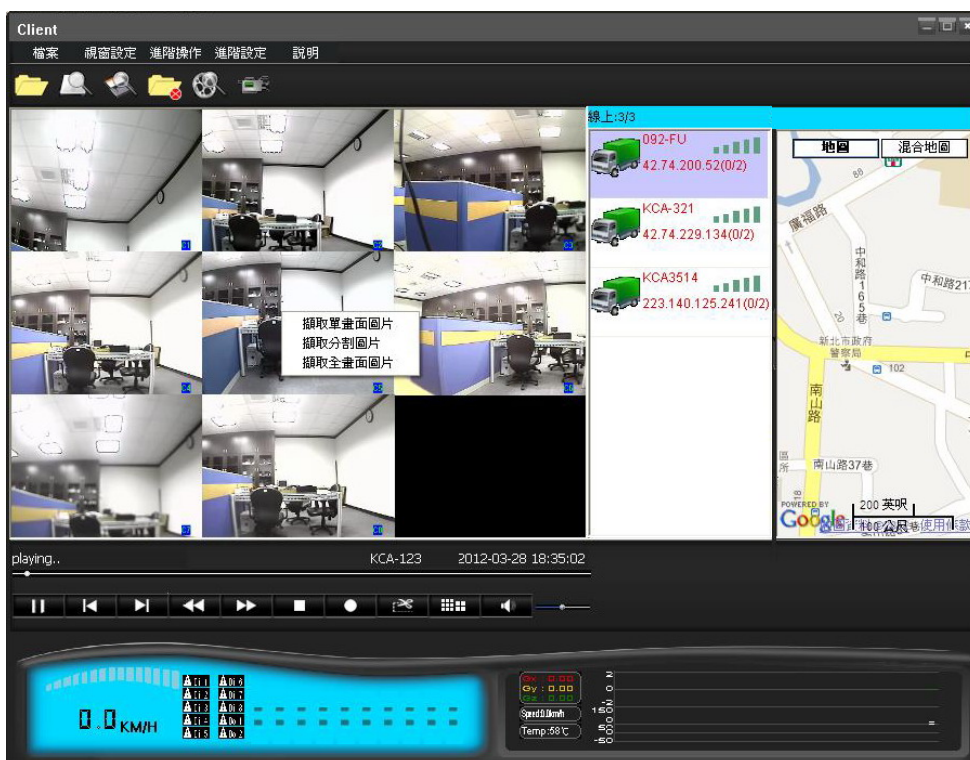
(圖二) 4 Channel 的影像

2) 使用滑鼠點擊兩次任一 Channel1，可使該 Channel1 放大顯示，以圖三為範例。



(圖三)單一 Channel1 的影像

3) 滑鼠游標移到任一 Channel1 影像上面點擊滑鼠右鍵，會出現三個選項『擷取單畫面圖片』『擷取分割圖片』『擷取全畫面圖片』，以圖四為範例。



(圖四)點擊滑鼠右鍵會出現擷取畫面的選項

選擇需要的圖片選項之後，大約過了幾秒鐘會跳出下列的訊息視窗。



儲存路徑是可以變更的，後續章節會提到

下列介紹三種擷取畫面的圖片效果：



『擷取單畫面圖片』

就是擷取單一 Channel 的影像圖片；把滑鼠游標移至欲擷取圖片的 Channel 影像上，點擊滑鼠右鍵選擇『擷取單畫面圖片』選項，就可以擷取該 Channel 當下的影像。

備註：建議先把欲擷取圖片的 Channel 影像放大顯示之後再擷取。



『擷取分割圖片』

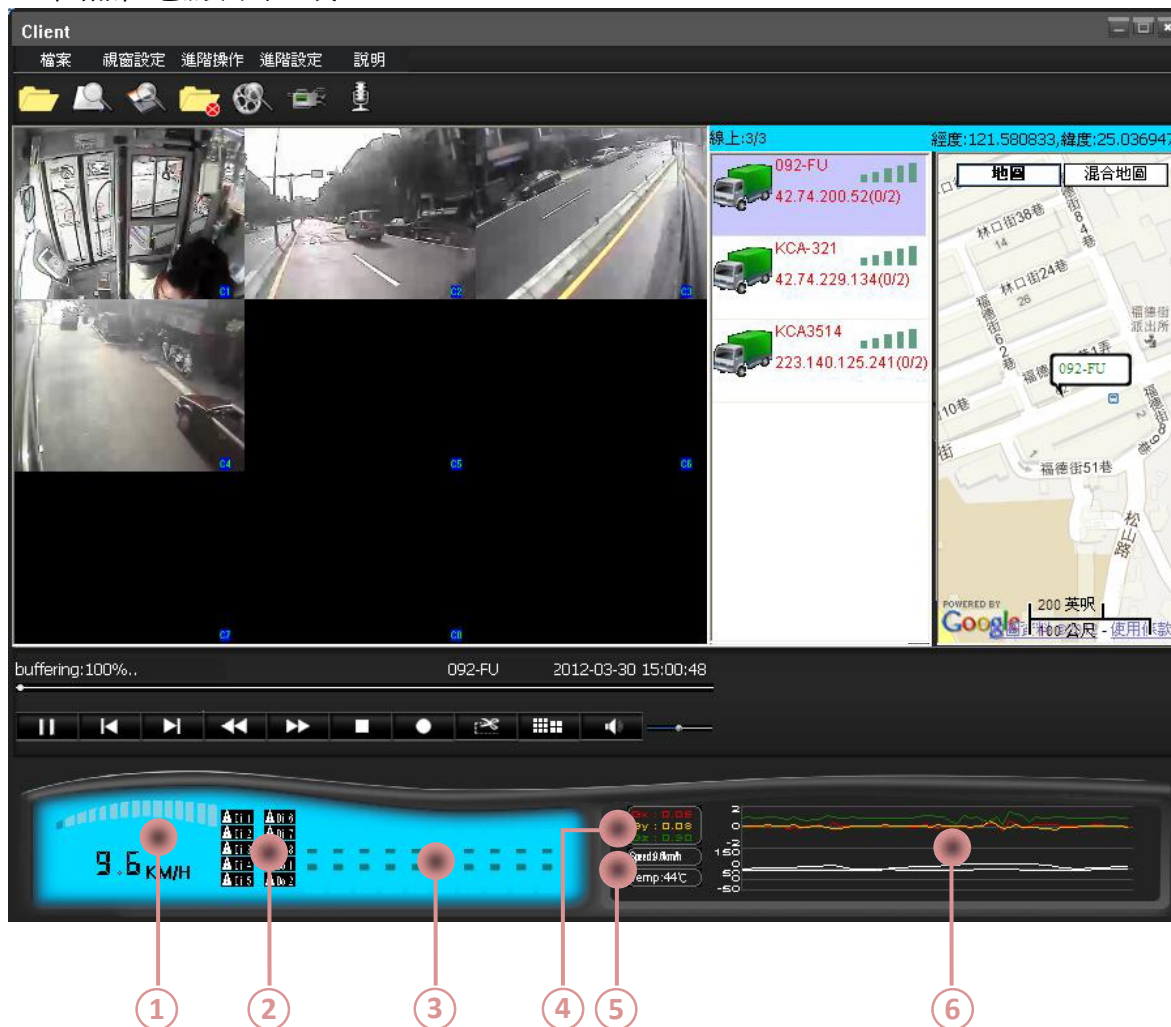
就是擷取分割 Channel 的影像圖片；把滑鼠游標移至任一 Channel 影像上，點擊滑鼠右鍵選擇『擷取分割圖片』選項，就可以擷取該所有 Channel 當下的分割影像。



『擷取全畫面圖片』

就是擷取整個螢幕的影像圖片；把滑鼠游標移至任一 Channel 影像上，點擊滑鼠右鍵選擇『擷取全畫面圖片』選項，就可以擷取整個螢幕顯示的影像。

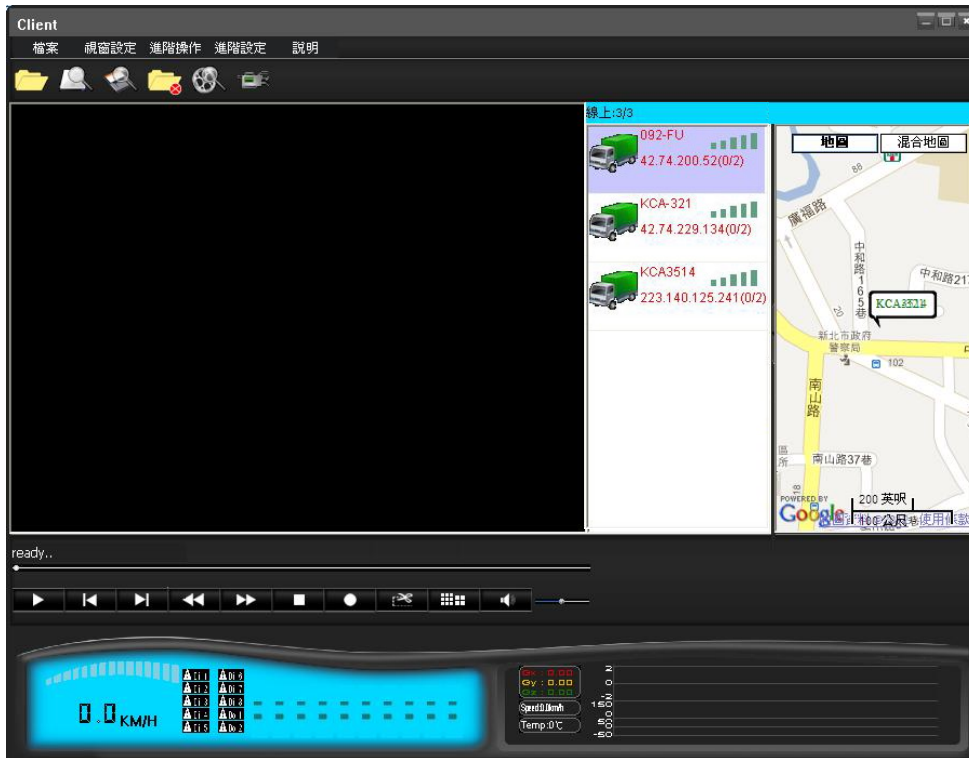
2-2 車輛狀態顯示區域



項目	功能說明
1	顯示當前播放影像中車輛行進的速度。
2	顯示當前播放影像中的警報(8 個警報輸入、2 個警報輸出)，出現警報時圖示為紅色。
3	顯示當前播放影像中的胎壓訊息，總共有 20 個輪胎，顯示黑色為無效，顯示白色為有效；若是顯示紅色表示胎壓異常，在顏色旁邊會顯示輪胎的胎壓值與輪胎溫度。
4	顯示當前播放影像中的車輛行進所產生的振動 G 值。
5	顯示當前播放影像中的車輛行進的速度與車用 DVR 內部的溫度。
6	顯示當前播放影像中的車輛行進的速度與車用 DVR 內部的溫度，以曲線圖來表示。

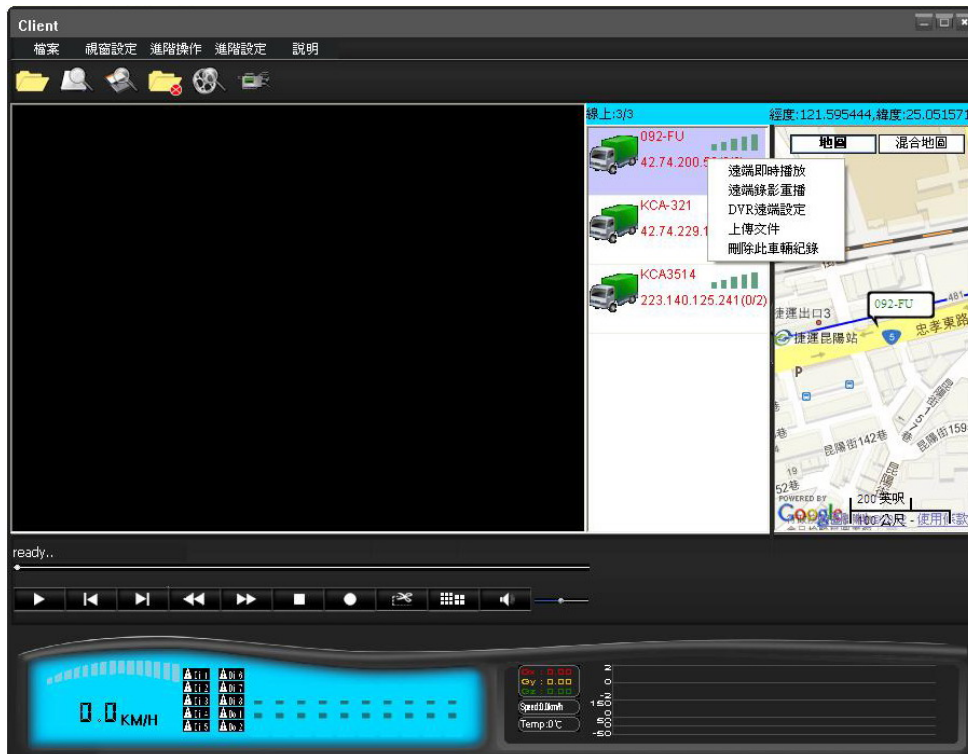
2-3 車隊顯示區域

以圖五為範例，目前車隊總數為 5 台，有兩台車是連線狀態；系統會顯示車輛的 ID(車牌號碼)、IP、連線信號的強度以及監控端使用中的數量...等狀態資訊。



(圖五)顯示整個車隊的狀態資訊，每輛車最大只允許二個監控端同時監看

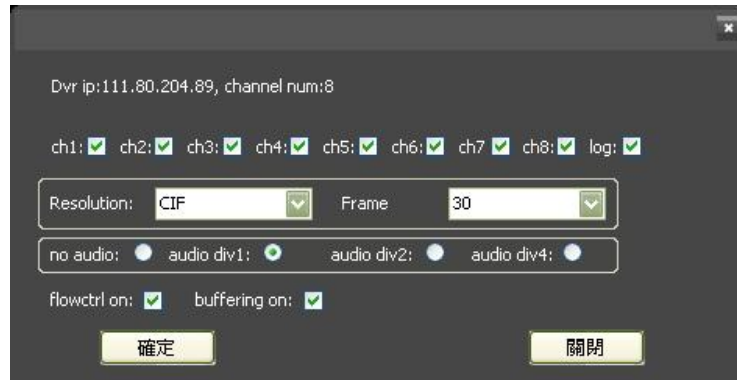
檢視目前有連線的車輛即時狀況；請把滑鼠游標移至欲檢視的車輛位置並點擊右鍵，出現『遠端即時播放』『遠端錄影重播』『DVR 遠端設定』『上傳文件』『刪除此車輛紀錄』等五個選項，以圖六為範例。



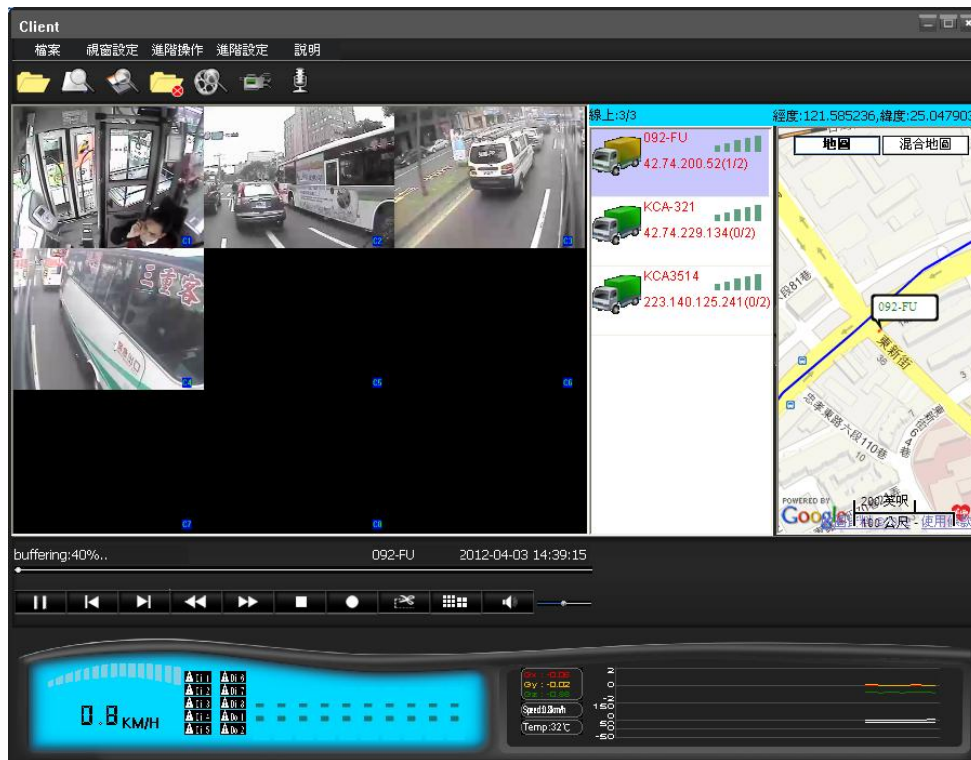
(圖六)顯示遠端操作設定選項

- 『遠端即時播放』

選擇此選項會出現下列視窗；視窗內容可以看出此車輛的總 Channel 數量為 8 Channel，可以選擇要觀看的 Channel 與記錄 Log 檔；解析度可以選擇 CIF 與 QCIF，Frame 可以選擇 0 到 30；相關設定確認之後點擊【確定】。



此時選擇的車輛由綠色轉變為黃色，且可以觀看目前車輛的即時影像與車輛目前的所在位置，以圖七為範例。



(圖七)顯示遠端車輛的即時影像與所在位置

- 『遠端錄影重播』

選擇此選項會出現下列視窗；視窗內容可以看到目前該車輛的 DVR 記錄的影音資料。



選擇欲觀看的開始時間點與結束時間點之後，點擊【開始下載】。



下載完成之後 C:\DVR\record 資料夾內就會出現所選擇的時間點的影像畫面檔案，開啓該檔案就可以觀看回放的影像。



C:\DVR\record 資料夾為預設儲存位置，儲存位置是可以變更的

● 『DVR 遠端設定』

可透過網際網路直接遠端設定該車輛上的 DVR，以圖八為範例。



(圖八) 顯示遠端車輛的 DVR 設定並可進行編輯

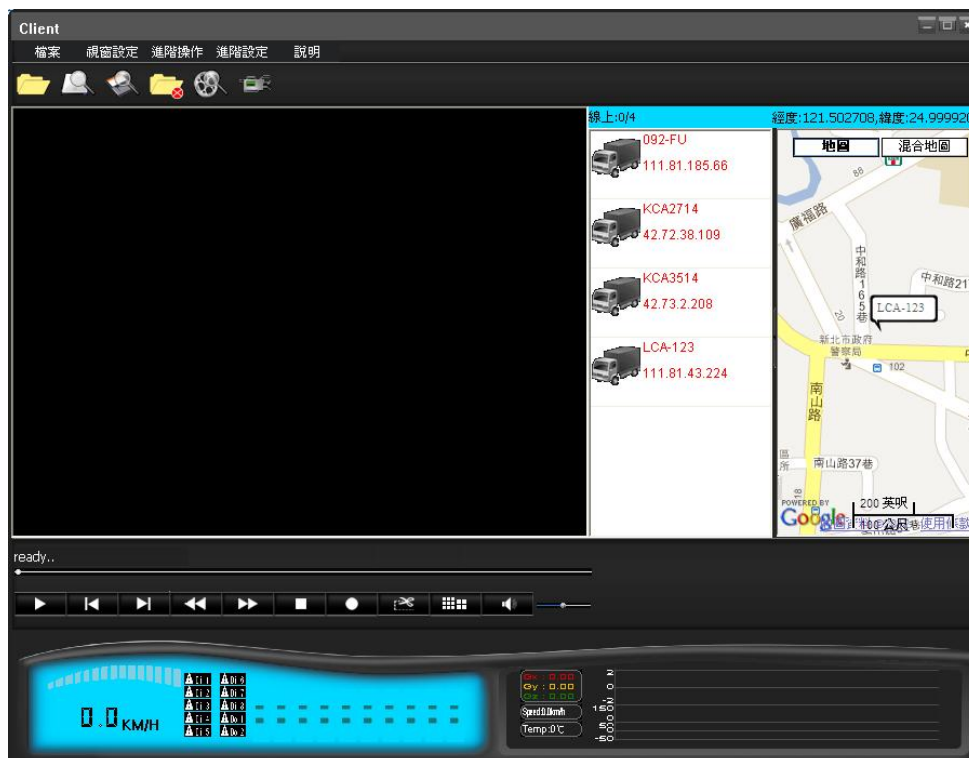
- 『上傳文件』

可將文件或是任一檔案上傳至 DVR 儲存裝置內，也可以利用此功能將韌體更新檔上傳至 DVR 進行更新，選取上傳檔案的路徑之後點擊【開始上傳】。



- 『刪除此車輛紀錄』

可刪除該車輛所有顯示狀態，如果該車輛有連結伺服器並連接網際網路，則又會出現在車輛顯示區域內，在此以圖九為範例。



(圖九)該車輛刪除之後，車輛顯示區域就不會顯示該車輛的狀態

2-4 GPS 定位地圖顯示區域

有裝設 GPS 的車用 DVR，透過網際網路使用 AP 軟體可以即時知道車輛的位置；使用備份檔案或是儲存裝置影像回放時，也可以知道當前回放的時間點該車輛的所在位置，在此以圖十為範例。



(圖十)即時播放或是錄影回放都可以看到當前播放時間點該車輛的位置

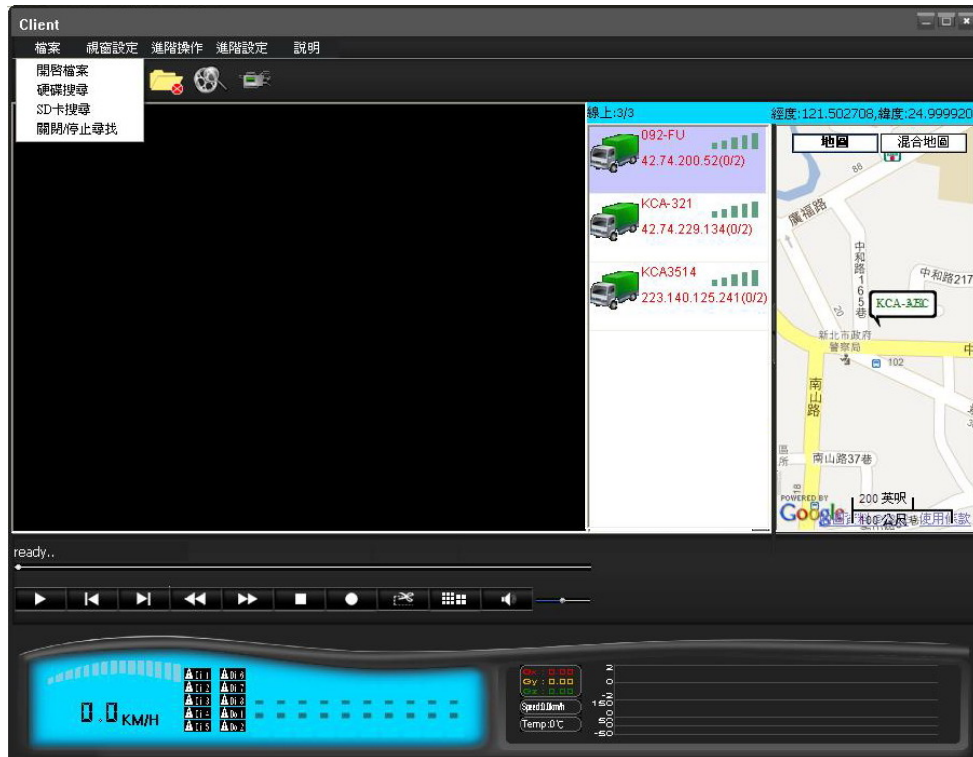
三. 操作功能說明

3-1 視窗功能選單

視窗功能選單包括有『檔案』『視窗設定』『進階操作』『進階設定』『說明』五個選項。

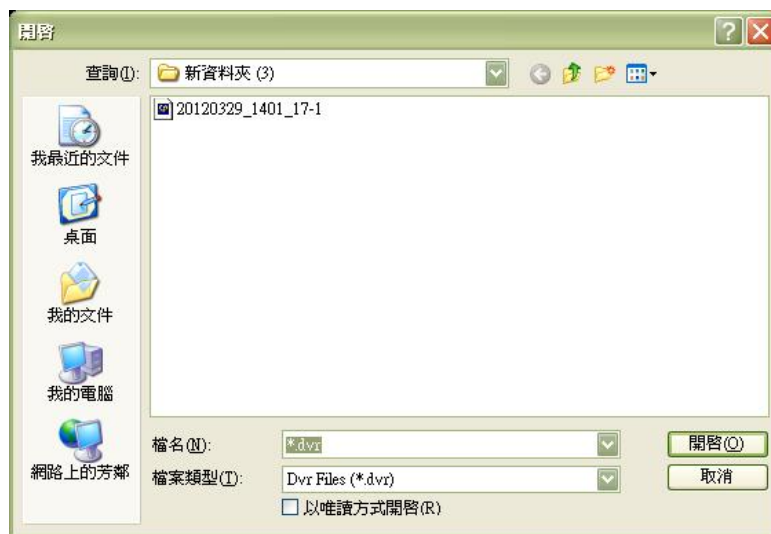
- 『檔案』

內容選項有〔開啓檔案〕〔硬碟搜尋〕〔SD卡搜尋〕〔關閉/停止尋找〕等四個選項，在此以圖十一爲範例。

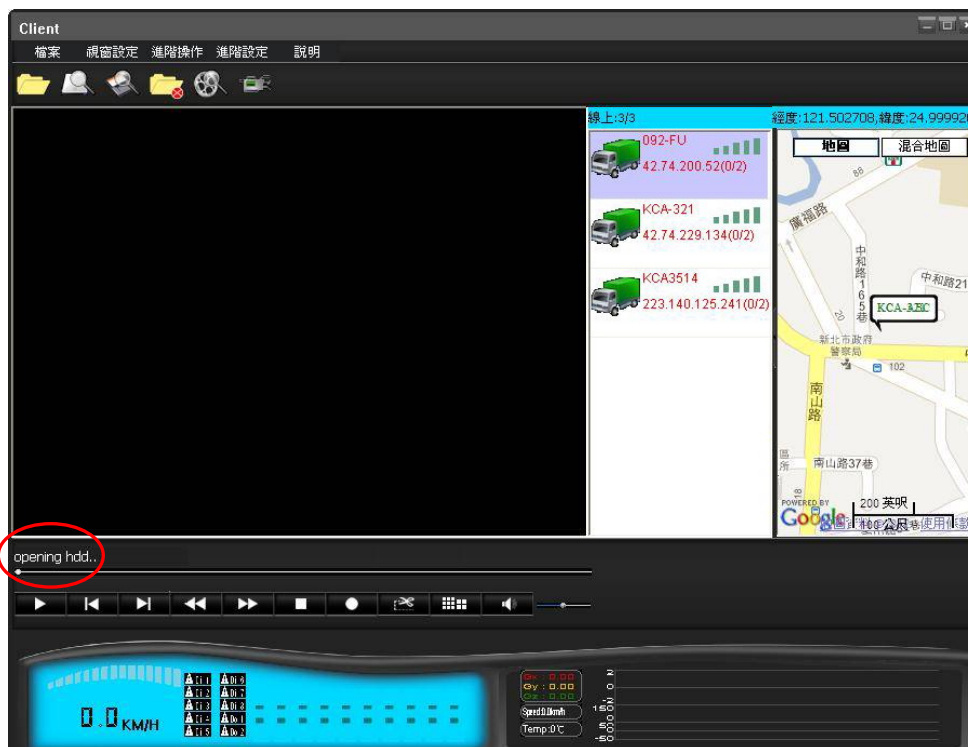


(圖十一) 檔案目錄下還有四個選項

使用〔開啓檔案〕會打開路徑視窗，點選車用 DVR 備份下來的檔案進行錄影回放，備份檔案的副檔名爲.dvr。

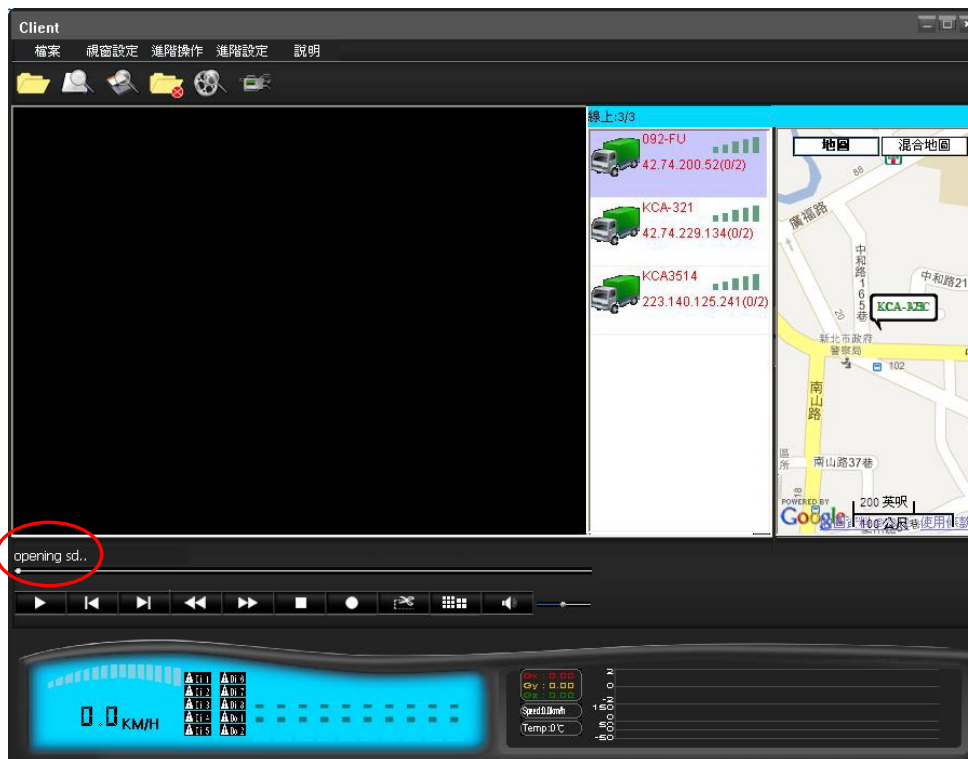


使用〔硬碟搜尋〕之前，請先把車用 DVR 的 HDD 連接電腦；點選〔硬碟搜尋〕之後系統會直接搜尋 HDD 並讀取資料，讀取完畢即可播放影像，以圖十二為範例。



(圖十二)顯示 opening hdd 表示系統正在搜尋 HDD 的資料

使用〔SD卡搜尋〕之前，請先把車用 DVR 的 SD 卡連接電腦；點選〔SD卡搜尋〕之後系統會直接搜尋 SD 卡並讀取資料，讀取完畢即可播放影像，以圖十三為範例。

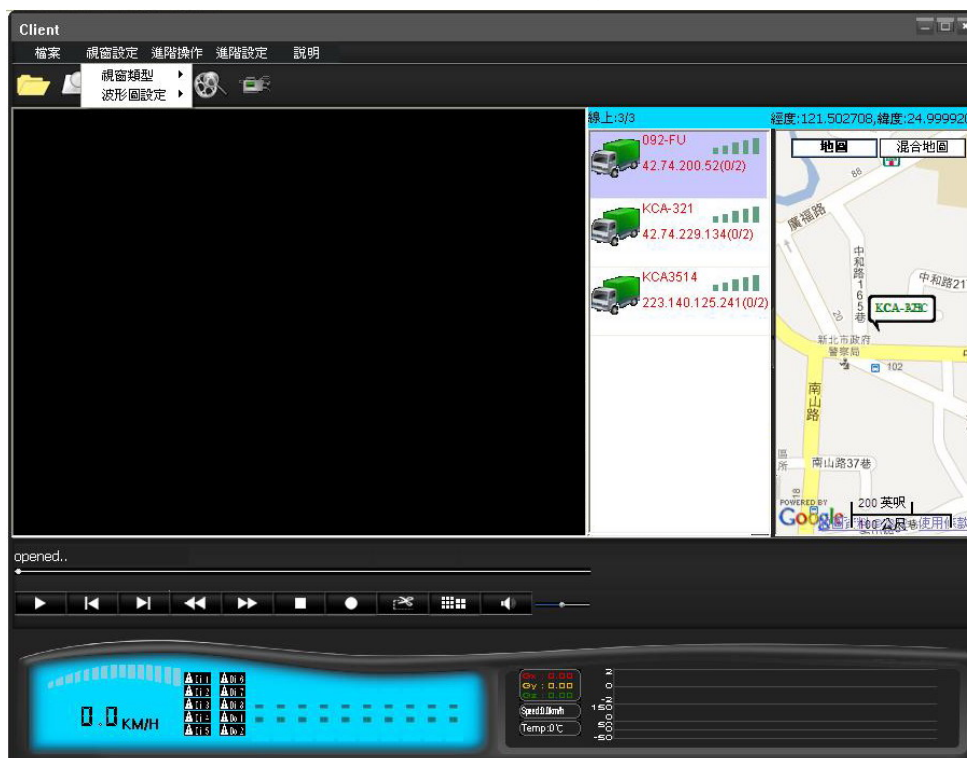


(圖十三)顯示 opening sd 表示系統正在搜尋 SD 卡的資料

使用〔關閉/停止尋找〕則會終止目前的指令與操作。

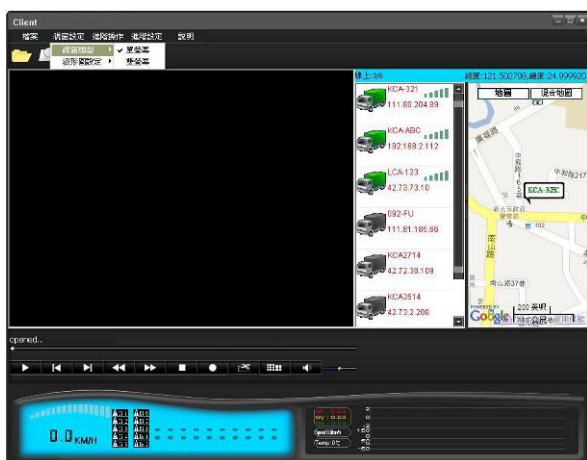
● 『視窗設定』

內容選項有〔視窗類型〕〔波形圖設定〕等兩個選項，以圖十四為範例。

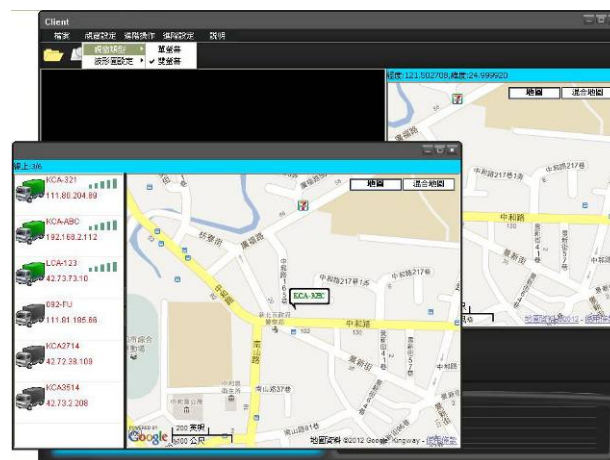


(圖十四) 視窗設定目錄下有兩個選項

〔視窗類型〕又分為兩種，一種是單螢幕；另一種是雙螢幕，兩者顯示分別如下



單螢幕；為預設的視窗顯示類型



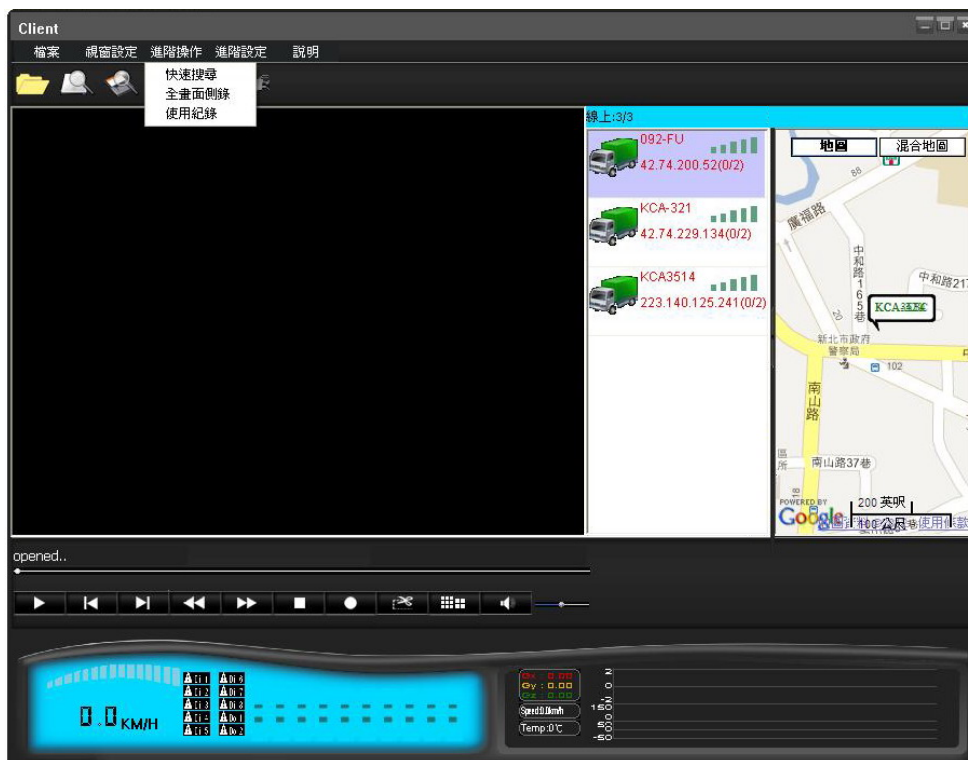
雙螢幕；把車輛顯示與地圖顯示獨立出來的顯示類型

〔波形圖設定〕中有重力感測、車速與溫度三種選項，主要是設定車輛顯示狀態區域內的 G 值、車速與溫度的顯示範圍。



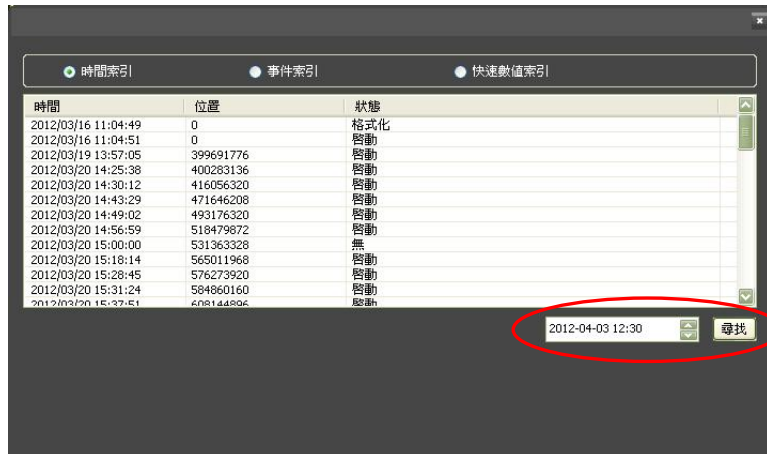
● 『進階操作』

內容選項有〔快速搜尋〕〔全畫面側錄〕〔使用紀錄〕等三個選項，在此以圖十五為範例。

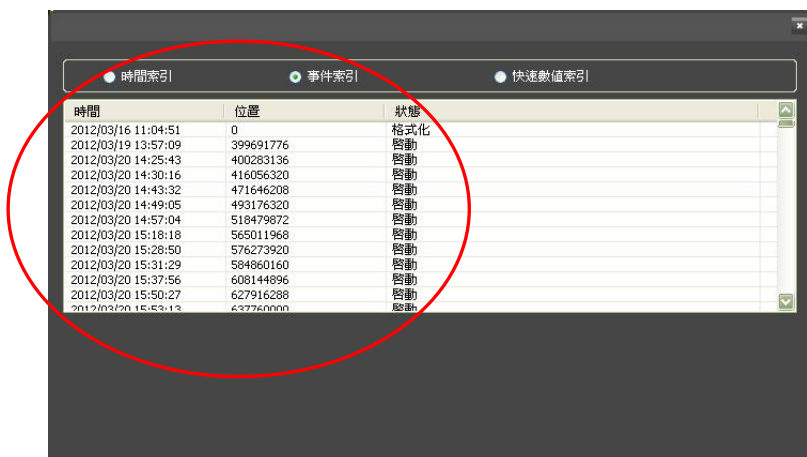


(圖十五)進階操作目錄下有三個選項

使用〔快速搜尋〕之前請先把車用 DVR 的儲存裝置(HDD or SD)連接電腦，執行硬碟搜尋或是 SD 卡搜尋之後，使用〔快速搜尋〕可以查看儲存裝置內的紀錄資料。



使用時間索引可以選擇時間來查詢紀錄資料

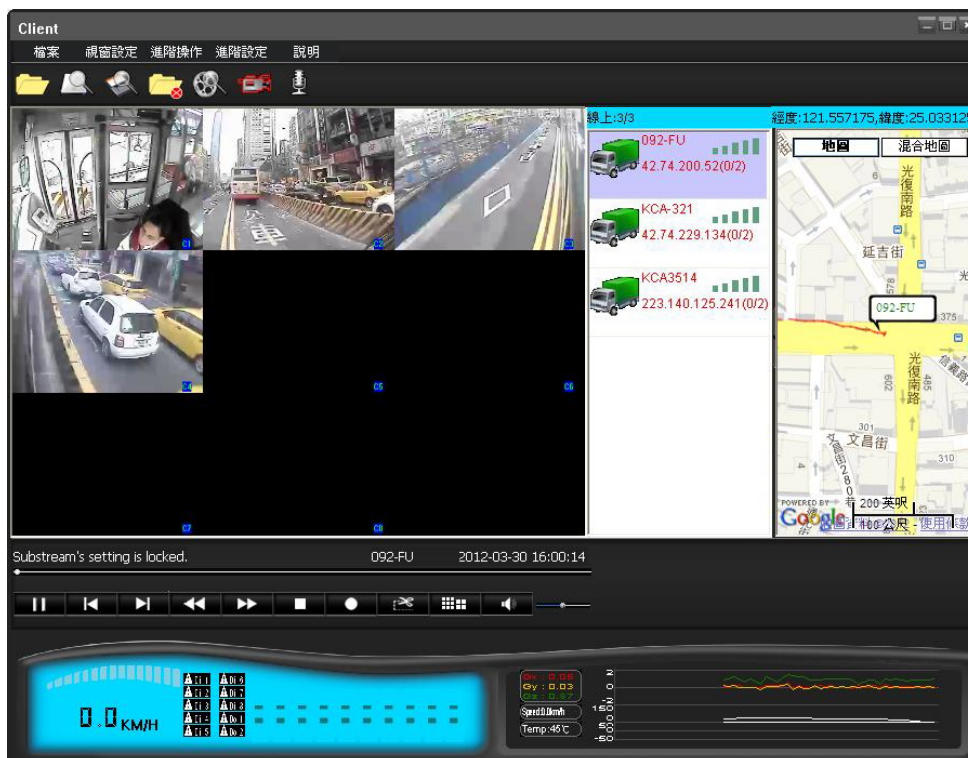


使用事件索引可以選擇事件來查詢紀錄資料



輸入其它條件來查詢紀錄資料，圖中範例以溫度大於 25°C 來尋找紀錄資料

使用〔全畫面側錄〕的時機主要是記錄遠端即時播放的影像；首先選取一車輛並進行遠端即時播放，然後選擇〔全畫面側錄〕功能，此時側錄功能立即動作，以圖十六為範例。



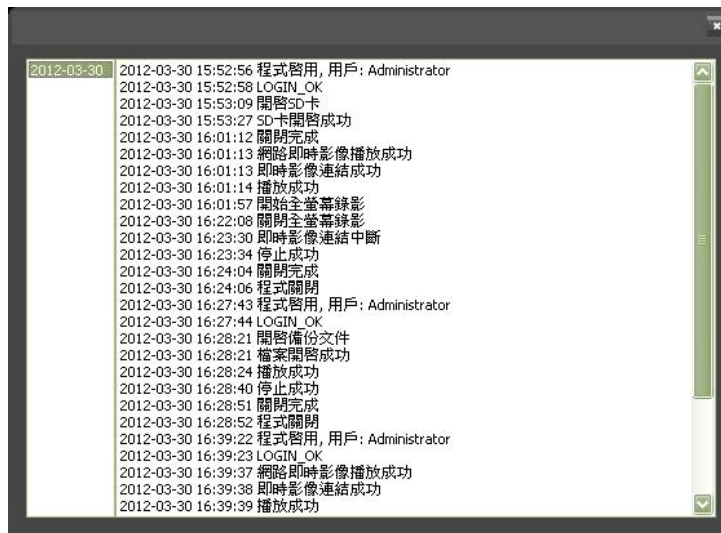
(圖十六)側錄功能進行時，側錄快捷鍵會呈現紅色狀態；若要取消側錄，點擊側錄快捷鍵即可中斷

側錄的資料會存放在 C:\DVR\capture 資料夾內(預設路徑)。



使用〔開啓檔案〕打開路徑 C:\DVR\capture，點選側錄下來的檔案進行錄影回放，側錄檔案的副檔名為.dvr。

點擊〔使用紀錄〕功能可以查看 AP 軟體使用的紀錄，以圖十七為範例。



(圖十七) 查看 AP 軟體使用的紀錄；若是電腦重新啓動，此紀錄清單也會重置

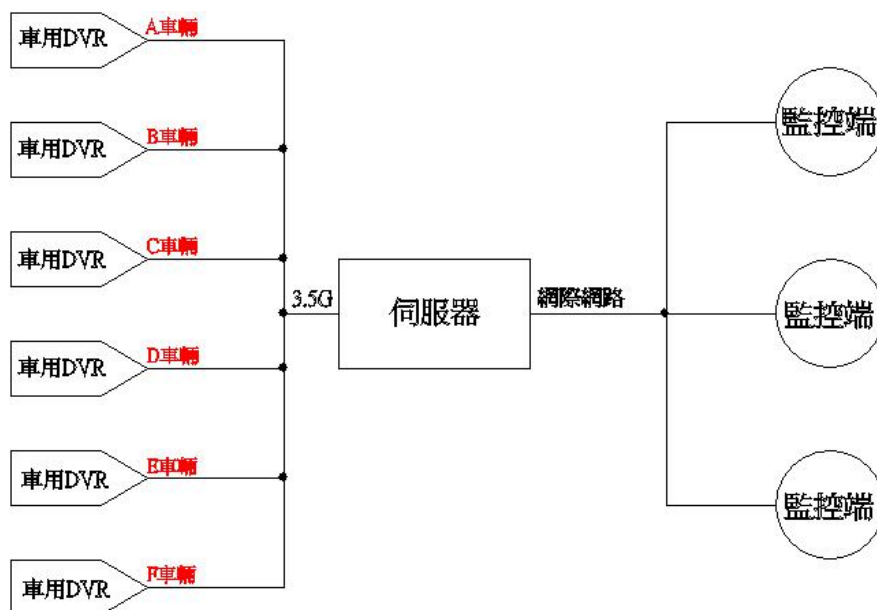
- 『進階設定』

內容選項包括有『伺服器/客戶』『使用者管理』『其它』『顯示語言』等四個選項，在此以圖十八為範例。



(圖十八) 進階設定包括有四個選項

使用『伺服器/客戶』選項功用是建立一個伺服器或是成爲一個即時的監控端，以圖十九爲範例。

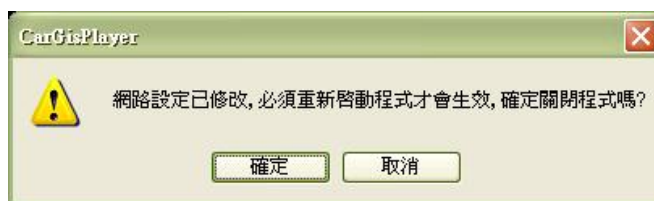


(圖十九)車隊管理系統架構

伺服器必須是固定 IP；若是浮動 IP，建議伺服器二十四小時不斷電以維持 IP 不變；伺服器設定項目如下：



選擇【伺服器模式】之後點擊【確定】，此時系統會要求你重新啓動 AP 軟體，請點擊【確定】。



AP 軟體重啓之後，該電腦已成爲伺服器，該電腦的 IP 位址請輸入在車用 DVR，公司名稱即爲使用者名稱，密碼則是輸入該密碼，車用 DVR 就可以透過 3.5G Dongle 連接該電腦。

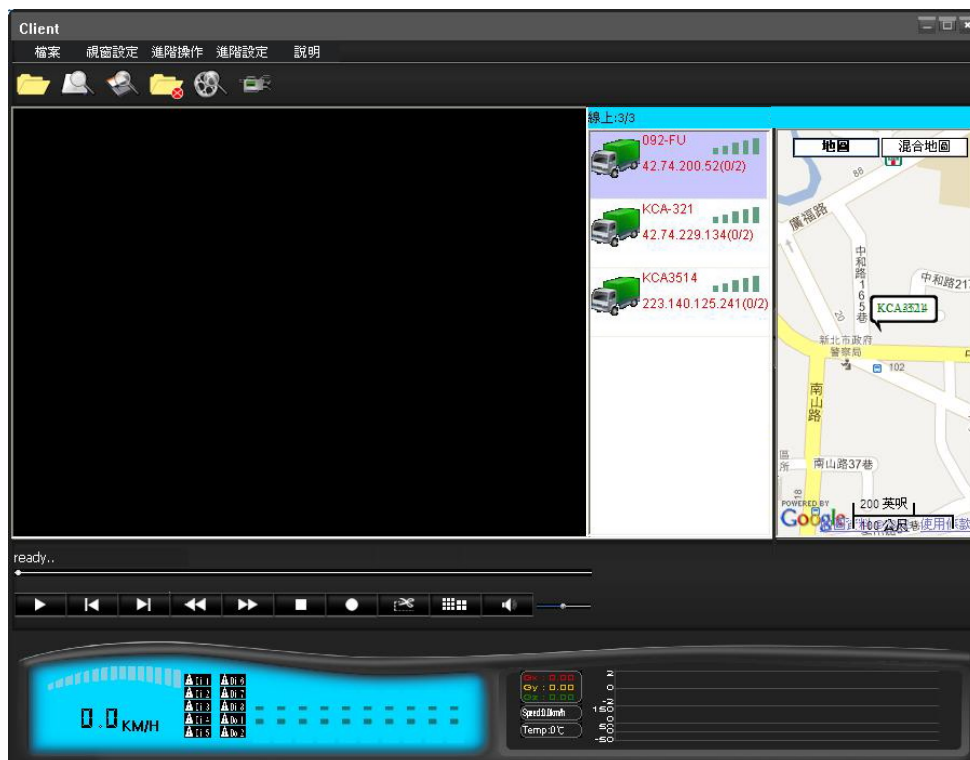


作爲伺服器的電腦，AP 軟體左上方會顯示 Server 字樣

監控端(客戶模式)設定方式如下：



【客戶模式】是 AP 軟體的預設模式，輸入伺服器 IP 位址、使用者名稱以及密碼(註一)之後請按【確定】；此時車輛顯示區域就會出現連接該伺服器的車輛。



作為監控端的電腦，AP 軟體左上方會顯示 Client 字樣

(註一) 使用者名稱與密碼必須符合伺服器的 AP 軟體內設定的名稱與密碼，如果不符合，就無法觀看車輛(車隊)的狀況；在『使用者管理』部分會詳細說明。

使用『其它』選項部分，主要是設定擷取影像、下載與錄製影像的儲存路徑，以圖二十二為範例。



(圖二十二)圖中儲存路徑為 AP 軟體的預設路徑，可依照個人喜好變更路徑

使用『顯示語言』選項可變更 AP 軟體顯示的語言，目前 AP 軟體語言預設為【繁體中文】，以圖二十三為範例。



(圖二十三)目前語言選擇有簡體中文、繁體中文與英文，如果變更語言，則需重新啟動 AP 軟體

- 『說明』
檢視目前 AP 軟體的版本；目前為 V2.0 版

3-2 快捷列選單

快捷列選單包括有『開啓檔案』『硬碟搜尋』『SD 卡搜尋』『關閉/停止尋找』『快速搜尋』『全畫面側錄』與『開啓語音對講(註二)』等七個功能。

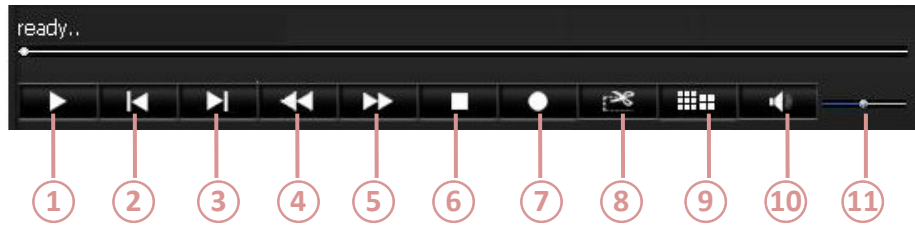


項目	大略說明
1	『開啓檔案』；開啓車用 DVR 的備份檔案執行影像回放、錄製等指令。
2	『硬碟搜尋』；開啓車用 DVR 的 HDD 讀取內部資料執行影像回放、錄製等指令。
3	『SD 卡搜尋』；開啓車用 DVR 的 SD 卡讀取內部資料執行影像回放、錄製等指令。
4	『關閉/停止尋找』；終止目前的指令與操作。
5	『快速搜尋』；查看儲存裝置內的紀錄資料，並執行影像回放、錄製等指令。
6	『全畫面側錄』；記錄目前播放的影像並儲存至預設路徑的資料夾內。
7	『開啓語音對講』；執行遠端即時播放之後，可與該車輛的使用者進行對話。

(註二)『開啓語音對講』功能只有在執行遠端即時播放的時候會顯示，主要功用是可與該車輛的使用者進行對話。

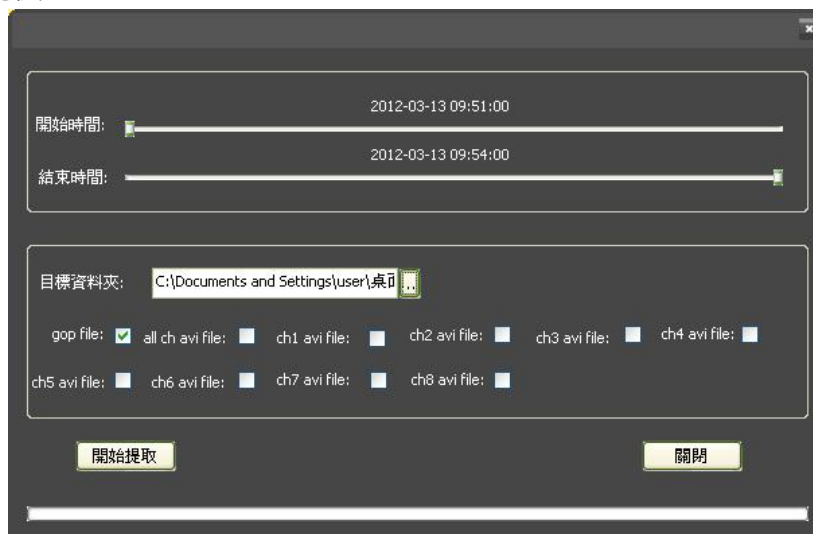
3-3 播放功能選單

播放功能選項包括有『播放/暫停』『單張回放』『單張播放』『快速回放』『快速播放』『停止』『提取』『擷圖』『9/4 分割』『開啓/關閉聲音』與『音量』等十一個功能。



項目	大略說明
1	『播放/暫停』；開啓備份檔案或是儲存裝置之後，點擊播放鍵播放影像
2	『單張回放』；單幀向前播放按鈕，只在暫停狀態下有效
3	『單張播放』；單幀向後播放按鈕，只在暫停狀態下有效
4	『快速回放』；加快倒退播放，倍數為 X2 X4 X8 X16 X32 X64 X128
5	『快速播放』；加快前進播放，倍數為 X2 X4 X8 X16 X32 X64 X128
6	『停止』；終止播放影像狀態
7	『提取』；資料提取功能按鈕，點擊後彈出資料提取操作對話方塊(註三)
8	『擷圖』；點擊該按鈕即可擷取一張當前影像顯示區所顯示的圖像
9	『9/4 分割』；可切換影像顯示的分割數量
10	『開啓/關閉聲音』；聲音打開或是靜音
11	『音量』；可調整聲音的大小

(註三)『提取』功能主要是把備份的資料檔案或是儲存裝置內的資料檔案轉成 AVI 影音檔，以圖二十四為範例。



(圖二十四) 錄製功能可選擇起始時間至結束時間；儲存路徑也可以依照使用者的習慣；自行選擇想要錄製的 Channel1 (勾選)，確認之後點擊【開始提取】