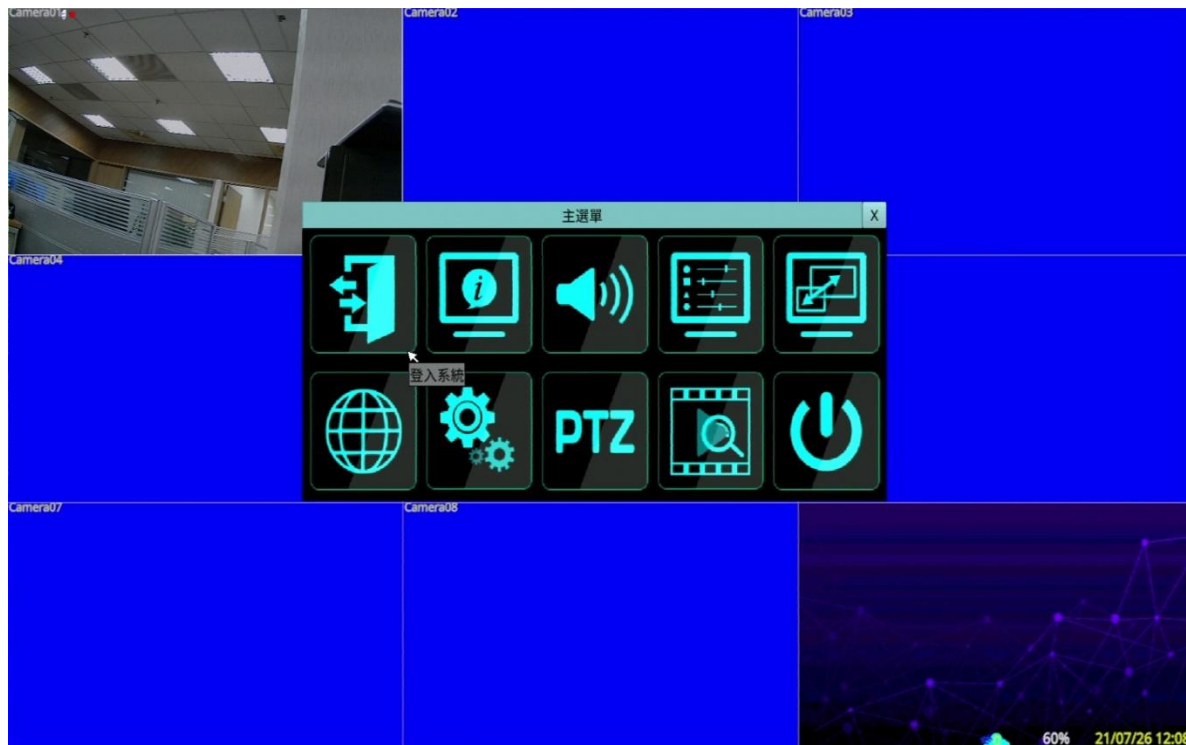


快速操作

登入/登出系統，請於分割視窗畫面按下滑鼠右鍵叫出主選單畫面，按下滑鼠左鍵選取**登入/登出**選項。系統將顯示登入/登出畫面如下圖。

原廠預設 帳號: aa 密碼: 11

- 1.登入/登出
- 2.系統狀態
- 3.顯示設定
- 4.系統設定
 - 4.1攝影機
 - 4.2PTZ
 - 4.3硬碟
 - 4.4用戶密碼
 - 4.5系統資訊
 - 4.6網路



NOTE :

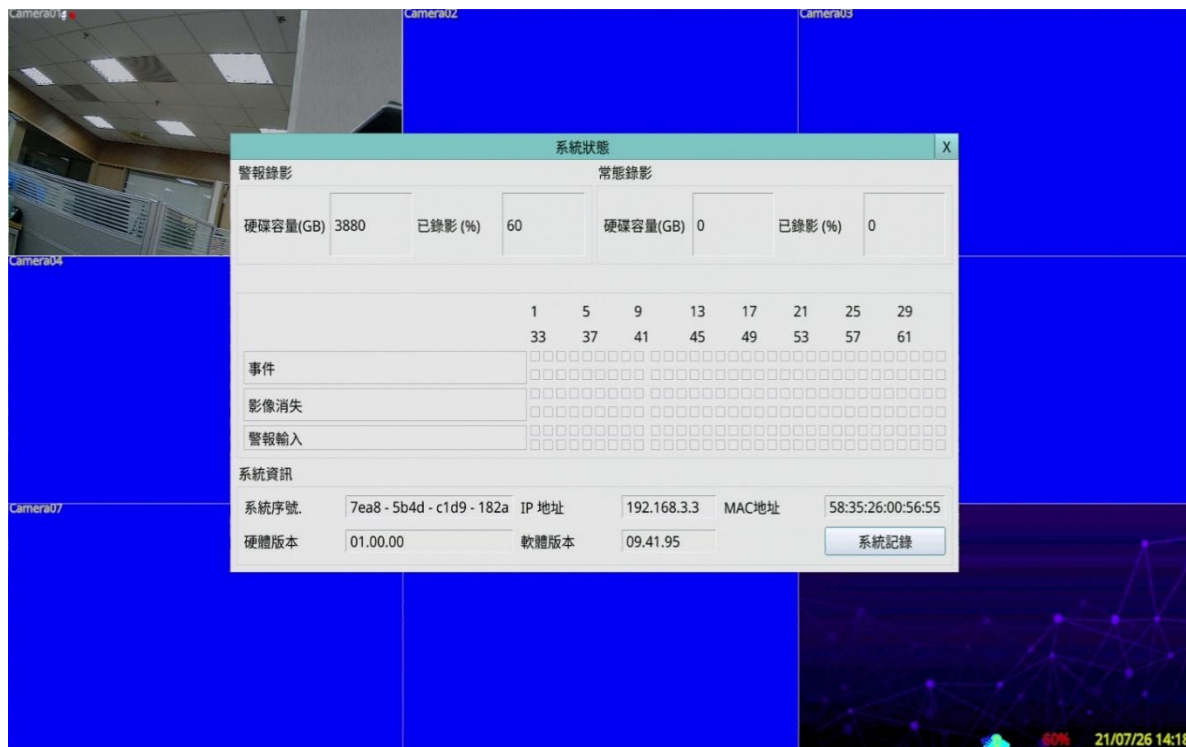
萬一使用者忘記所有管理員等級之用戶名稱與密碼，請聯絡當地經銷商或工程商處理。

快速操作

1. 登入/登出
2. 系統狀態
3. 顯示設定
4. 系統設定
 - 4.1 攝影機
 - 4.2 PTZ
 - 4.3 硬碟
 - 4.4 用戶密碼
 - 4.5 系統資訊
 - 4.6 網路

於主選單畫面，按下滑鼠左鍵選取**系統狀態**選項。系統將顯示系統狀態顯示畫面如下圖。

顯示畫面包含警報錄影狀態、常態錄影狀態、攝影機狀態、警報輸入狀態、序號、產品版本、以及IP地址。按下**X**可離開系統狀態顯示畫面，並返回主選單畫面。



NOTE :

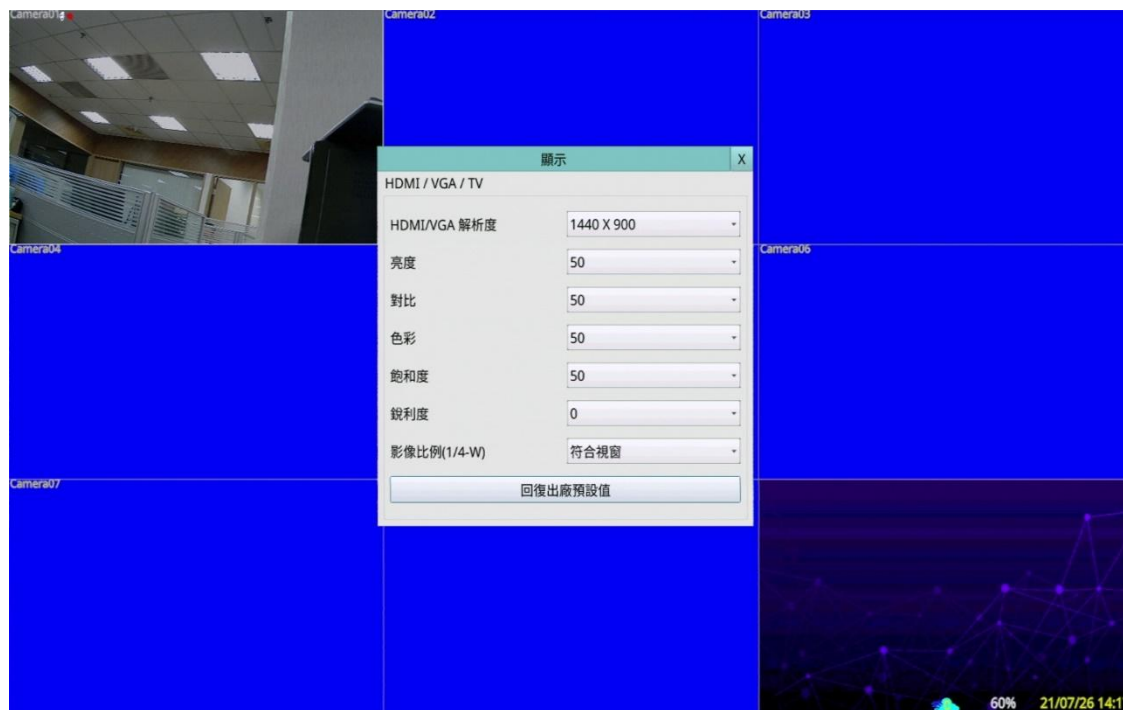
在各狀態方塊下，顯示顏色的代表有相對應的狀況發生，依序由左而右，由上而下為頻道所屬，可以從這些方塊立即分辨哪些頻道被觸發。

快速操作

1. 登入/登出
2. 系統狀態
3. 顯示設定
4. 系統設定
 - 4.1 攝影機
 - 4.2 PTZ
 - 4.3 硬碟
 - 4.4 用戶密碼
 - 4.5 系統資訊
 - 4.6 網路

於主選單畫面，按下滑鼠左鍵選取**顯示設定**選項。系統將顯示螢幕顯示設定畫面如下圖。本系統提供不同螢幕顯示設定調整項目，操作如下：

- 下拉數值選項 調整設定值。
- X 離開顯示設定畫面。



NOTE :

建議使用的螢幕大小17吋LCD以上，如使用太小螢幕會無法顯示畫面。

快速操作

於主選單畫面，按下滑鼠左鍵選取**系統設定**選項。
系統將顯示系統設定選單畫面如下圖。

1.登入/登出

2.系統狀態

3.顯示設定

4.系統設定

4.1攝影機

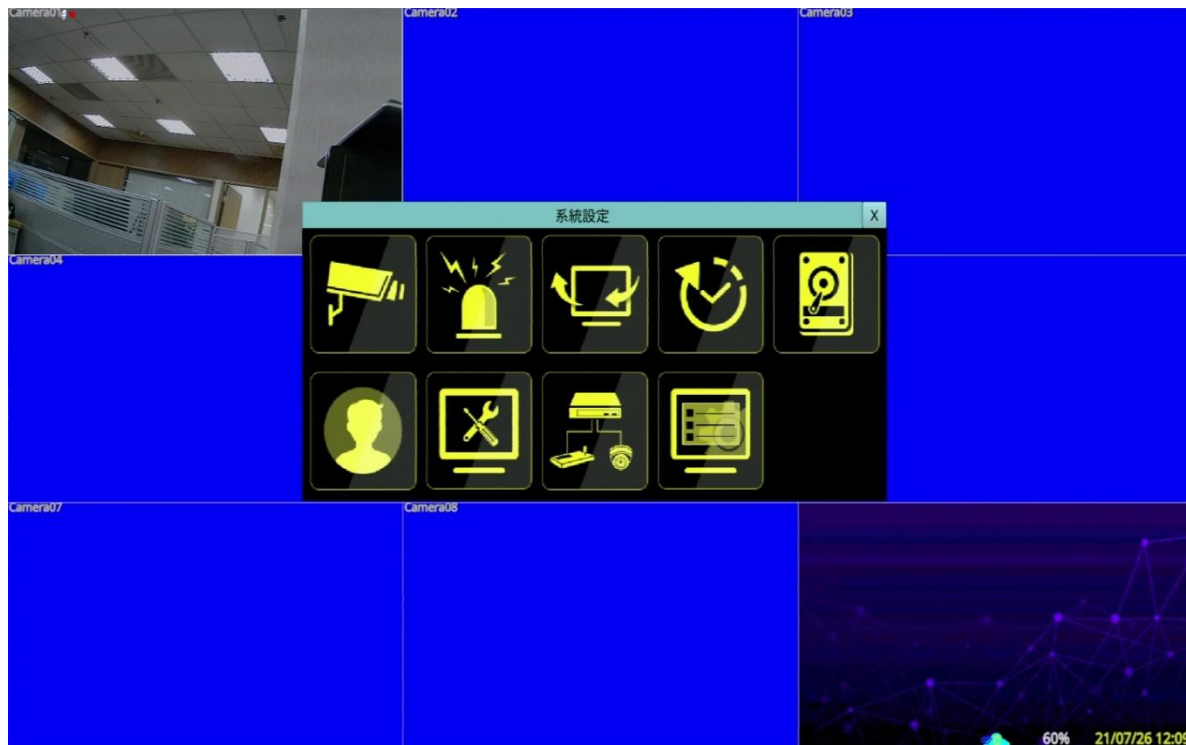
4.2PTZ

4.3硬碟

4.4用戶密碼

4.5系統資訊

4.6網路



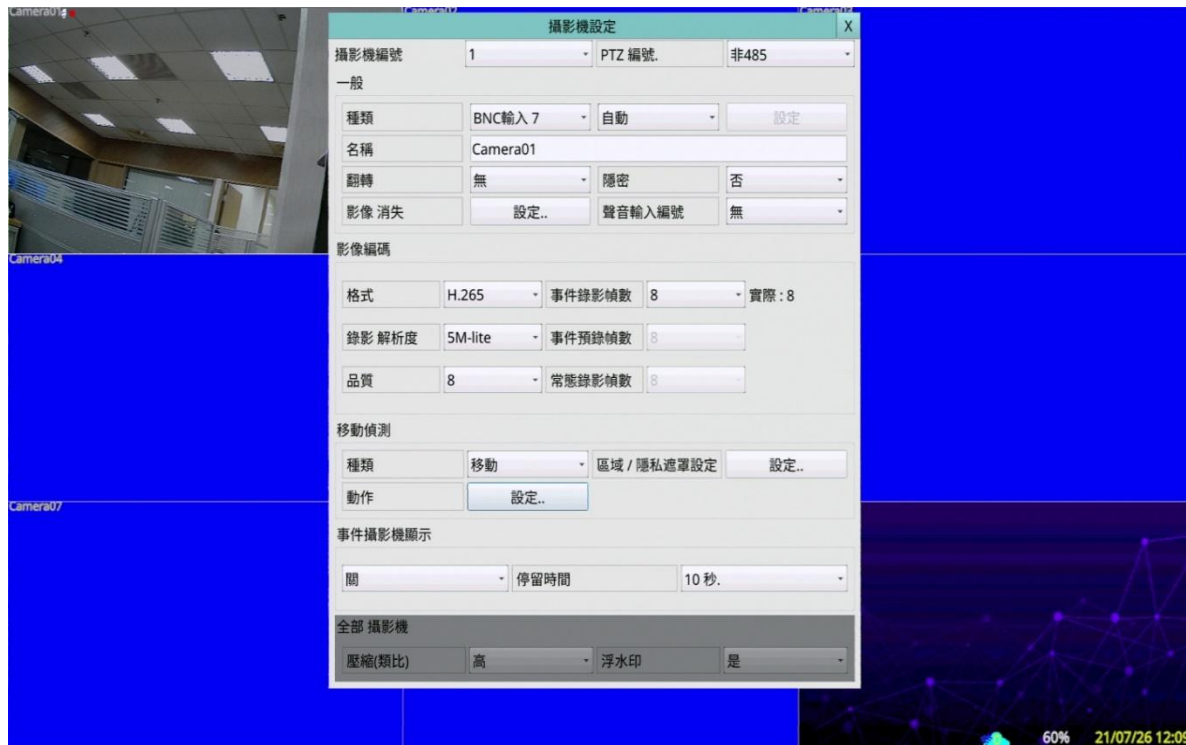
NOTE :

欲進入系統設定選單畫面，請先行以管理員登入系統。

快速操作

- 1.登入/登出
- 2.系統狀態
- 3.顯示設定
- 4.系統設定
- 4.1攝影機
- 4.2PTZ
- 4.3硬碟
- 4.4用戶密碼
- 4.5系統資訊
- 4.6網路

於主選單畫面，按下滑鼠左鍵選取攝影機，系統將顯示攝影機設定畫面如下圖。可針對單隻攝影機做細項設定及調整。可調整錄影解析度、壓縮率、錄影品質及張數。設定移動偵測與事件。



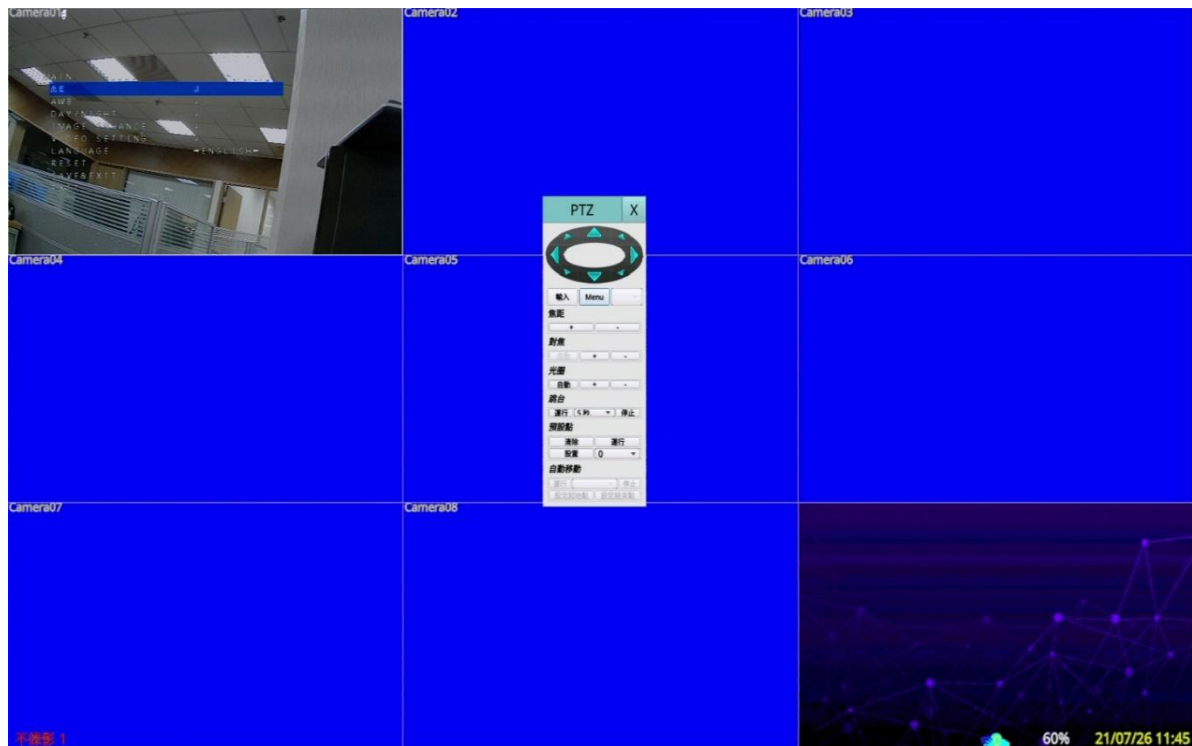
NOTE :

品質最高9，張數最高30張，設定值越高，錄影天數越少。

快速操作

1. 登入/登出
2. 系統狀態
3. 顯示設定
4. 系統設定
 - 4.1 攝影機
 - 4.2 PTZ
 - 4.3 硬碟
 - 4.4 用戶密碼
 - 4.5 系統資訊
 - 4.6 網路

於主選單畫面，按下滑鼠左鍵選取**PTZ**選項。
系統將顯示PTZ控制畫面如下圖。
按**Menu**可開啟攝影機的UTC控制選單。



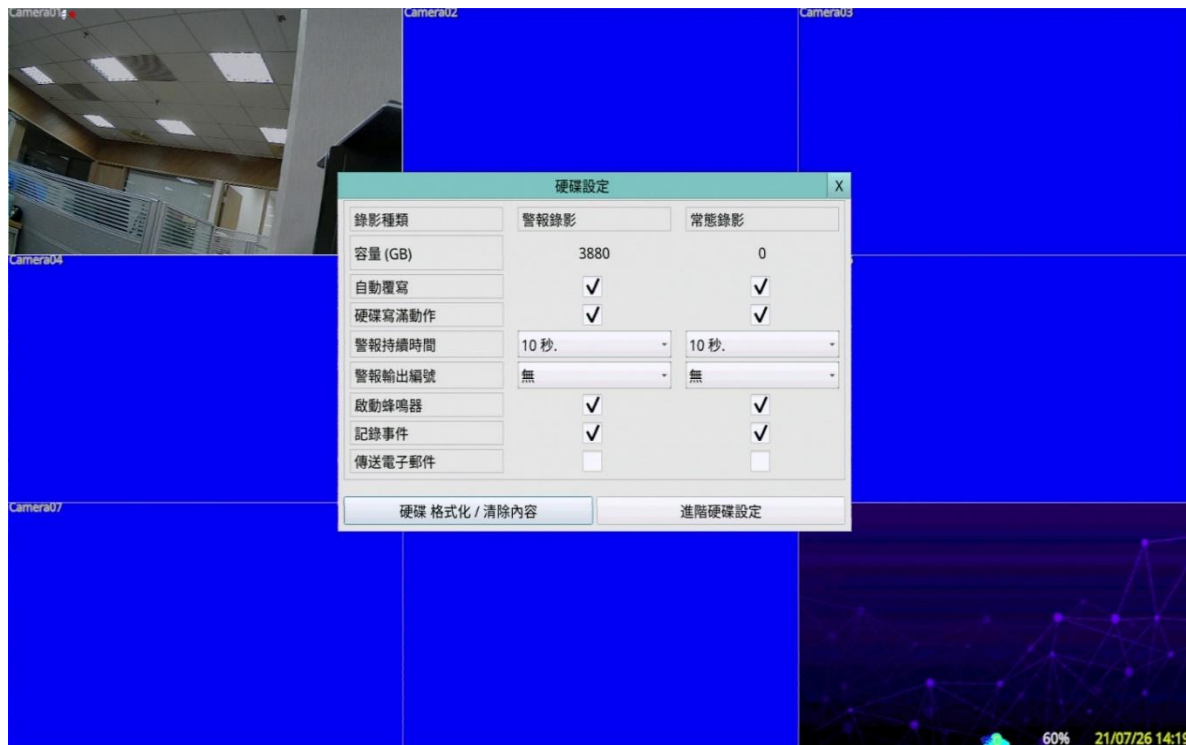
NOTE :

需先在攝影機裡將PTZ編號設定非485，始可使用UTC控制攝影機。

快速操作

於系統設定畫面，按下滑鼠左鍵選取**硬碟**選項。
系統將顯示硬碟設定畫面如下圖。
可設定硬碟及完整格式化硬碟。

- 1.登入/登出
- 2.系統狀態
- 3.顯示設定
- 4.系統設定
 - 4.1攝影機
 - 4.2PTZ
 - 4.3硬碟
 - 4.4用戶密碼
 - 4.5系統資訊
 - 4.6網路



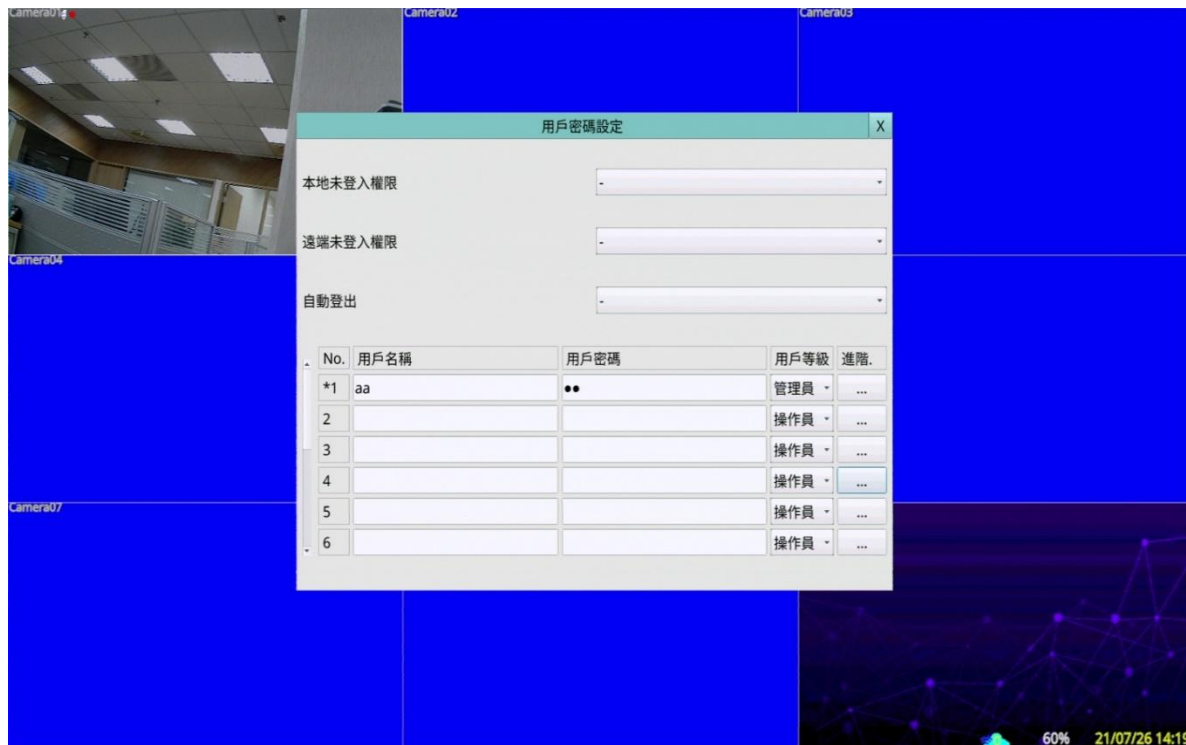
NOTE :

當硬碟故障可設定傳送電子郵件做通知。

快速操作

於系統設定畫面，按下滑鼠左鍵選取**用戶密碼**選項。
系統將顯示用戶密碼設定畫面如下圖。
可設定使用者帳號、密碼及用戶等級。

- 1.登入/登出
- 2.系統狀態
- 3.顯示設定
- 4.系統設定
 - 4.1攝影機
 - 4.2PTZ
 - 4.3硬碟
 - 4.4用戶密碼**
 - 4.5系統資訊
 - 4.6網路



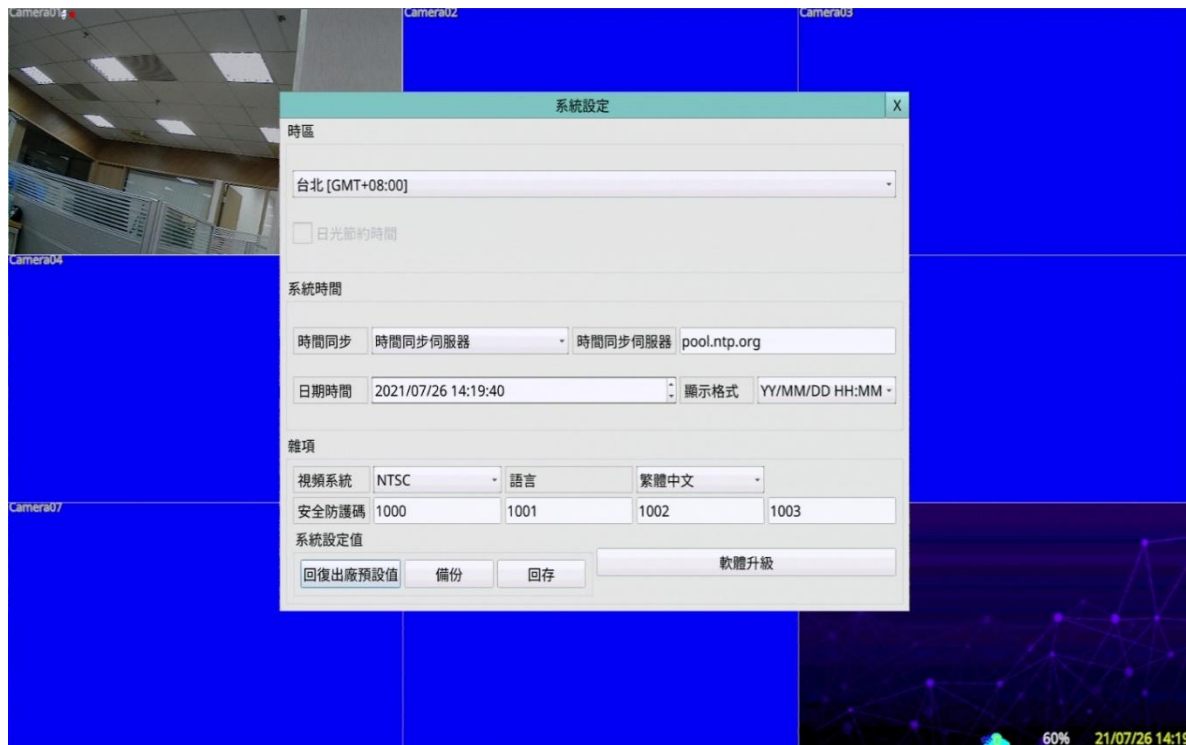
NOTE :

預設未登入權限為“-” (無)，如需自定用戶未登入權限需自行調整設定。

快速操作

- 1.登入/登出
- 2.系統狀態
- 3.顯示設定
- 4.系統設定
 - 4.1攝影機
 - 4.2PTZ
 - 4.3硬碟
 - 4.4用戶密碼
 - 4.5系統資訊**
 - 4.6網路

於系統設定畫面，按下滑鼠左鍵選取**系統資訊**選項。
系統將顯示系統設定畫面如下圖。
可設定時間、日期、語言、軟體升級與回復出廠預設值。



NOTE :

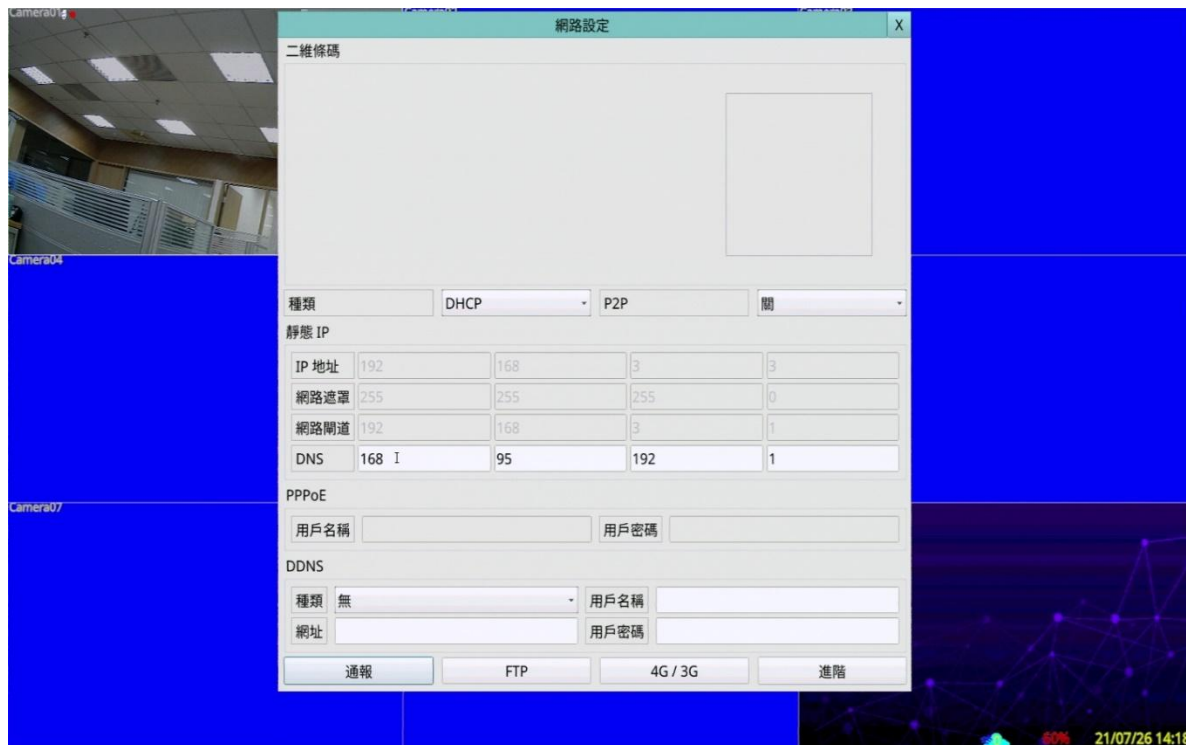
如有接上網路，時間同步可改為時間同步伺服器。
回復出廠預設值，將會重設所有資料回到出廠設定值。

快速操作

1. 登入/登出
2. 系統狀態
3. 顯示設定
4. 系統設定
 - 4.1 攝影機
 - 4.2 PTZ
 - 4.3 硬碟
 - 4.4 用戶密碼
 - 4.5 系統資訊
 - 4.6 網路

於主選單畫面，按下滑鼠左鍵選取**網路**選項。
系統將顯示網路設定畫面如下圖。

於網路設定畫面，可設定連線種類DHCP、PPPOE、靜態IP與開啟P2P取得二維條碼。



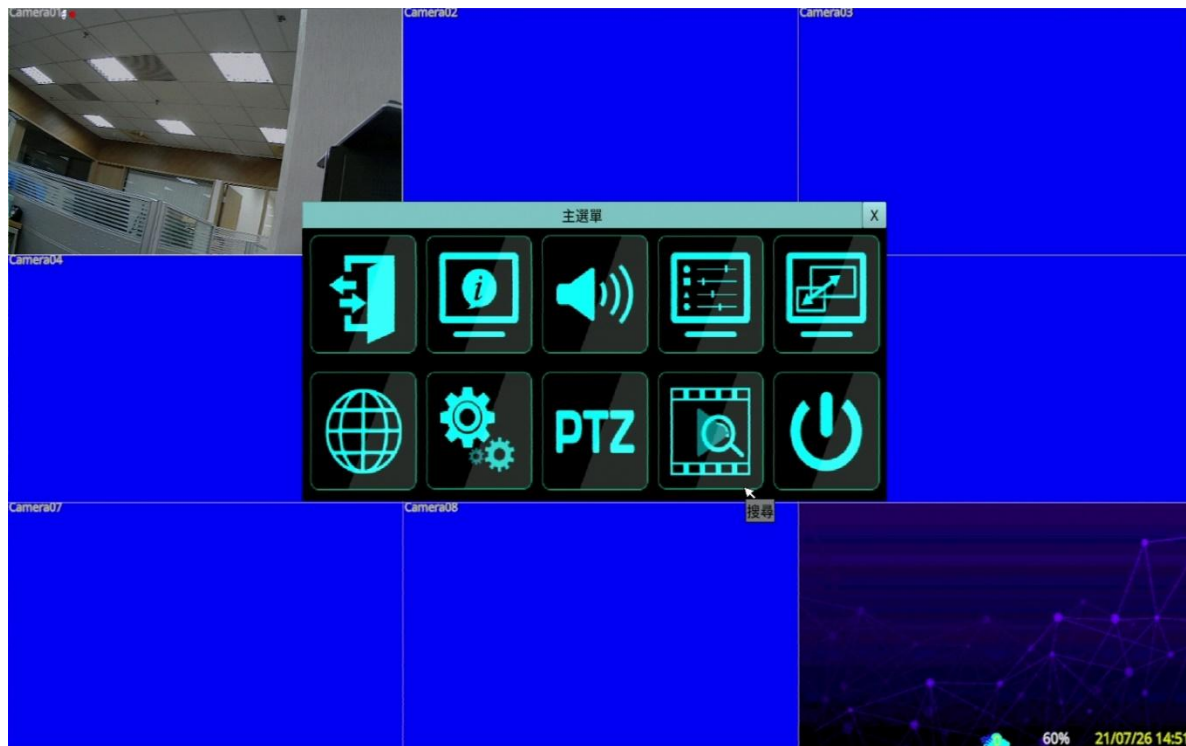
NOTE :

若有連線帳號設定問題請洽當地網路電信業者。

回放操作

於主選單畫面，按下滑鼠左鍵選取**回放**選項。
回放功能分為：時間搜尋、事件搜尋、智慧搜尋、POS搜尋、備份檔案。

- 1.時間搜尋
- 2.事件記錄
- 3.智慧搜尋
- 4.POS搜尋
- 5.備份檔案



NOTE :

回放時，會持續錄影中。

回放操作

時間搜尋：可選擇年、月、日、時、分進行回放，也可依照下方時間索引列來看是否有警報、移動、影像消失、或常態。

- 1.時間搜尋
- 2.事件記錄
- 3.智慧搜尋
- 4.POS搜尋
- 5.備份檔案



備份檔案回放，可搜尋隨身碟內的檔案做簡易的操作。

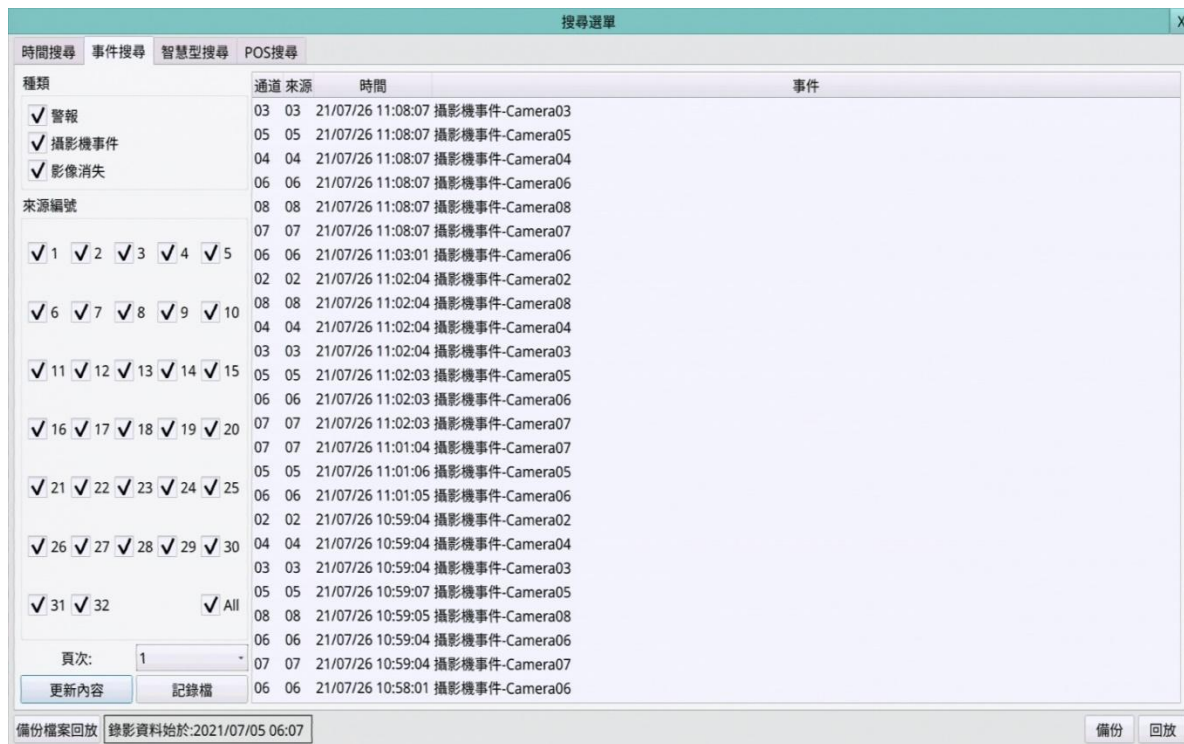
NOTE：

時間選取好後，可選擇直接撥放或直接備份。

回放操作

事件搜尋：會記錄警報、移動、影像消失資訊。

- 1.時間搜尋
- 2.事件搜尋
- 3.智慧搜尋
- 4.POS搜尋
- 5.備份檔案



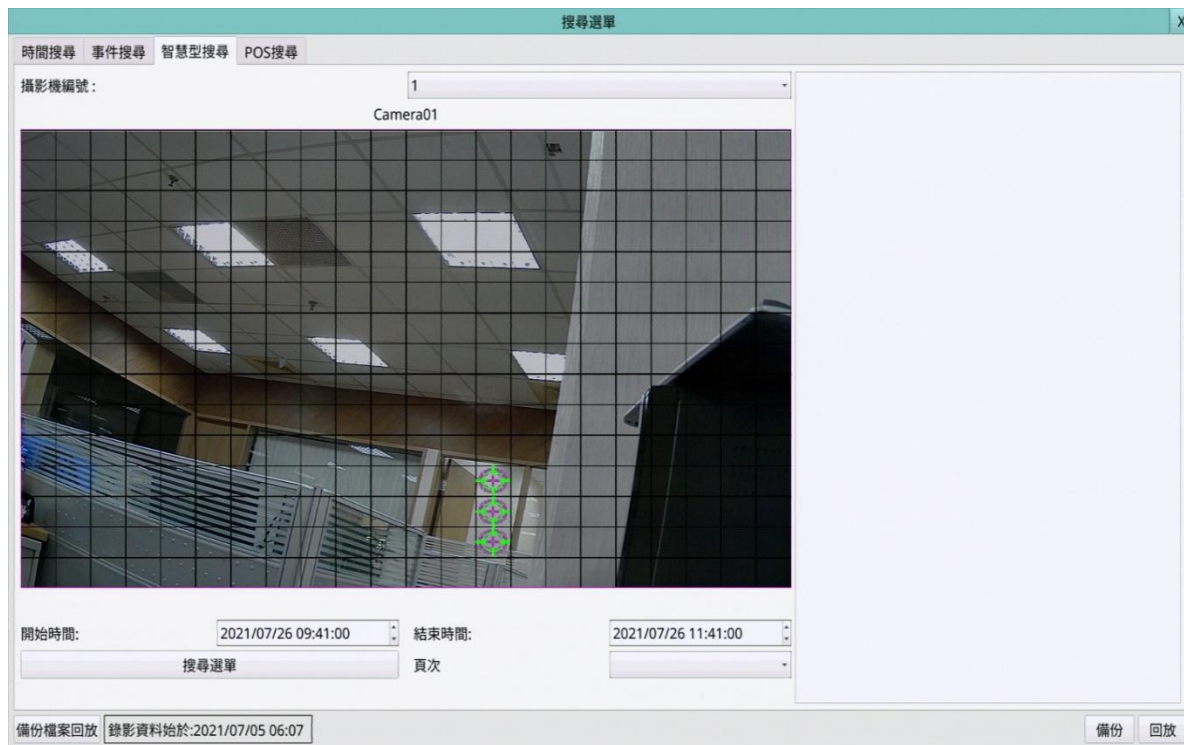
NOTE :

系統會記錄所有使用者的操作記錄。系統操作資訊請至系統狀態內查看。

回放操作

智慧搜尋：可選特定攝影機，特定區域，調出所設定時間內發生變化的影像檔案。

- 1.時間搜尋
- 2.事件記錄
- 3.智慧搜尋**
- 4.POS搜尋
- 5.備份檔案



NOTE :

先選擇區域，再選時間，開始搜尋後即可，建議時間日期不要跨天。

回放操作

POS搜尋：可輸入關鍵字搜尋POS錄影資料，並做簡易的操作。

- 1.時間搜尋
- 2.事件記錄
- 3.智慧搜尋
- 4.POS搜尋**
- 5.備份檔案

The screenshot shows a software window titled "搜尋選單" (Search Menu) with a close button (X) in the top right corner. The window has four tabs: "時間搜尋" (Time Search), "事件搜尋" (Event Search), "智慧型搜尋" (Smart Search), and "POS搜尋" (POS Search), with "POS搜尋" being the active tab. The interface includes the following fields and controls:

- 攝影機:** A dropdown menu with the value "1".
- 關鍵字:** An empty text input field.
- 開始時間:** A date and time selector showing "2021/07/26 09:31:00".
- 結束時間:** A date and time selector showing "2021/07/26 11:31:00".
- 搜尋選單:** A button located below the time fields.
- 結果:** A large, empty rectangular area for displaying search results.
- 頁次:** A dropdown menu for page navigation.
- Footer:** A status bar at the bottom left contains the text "備份檔案回放 錄影資料始於:2021/07/05 06:07". On the bottom right, there are two buttons: "備份" (Backup) and "回放" (Playback).

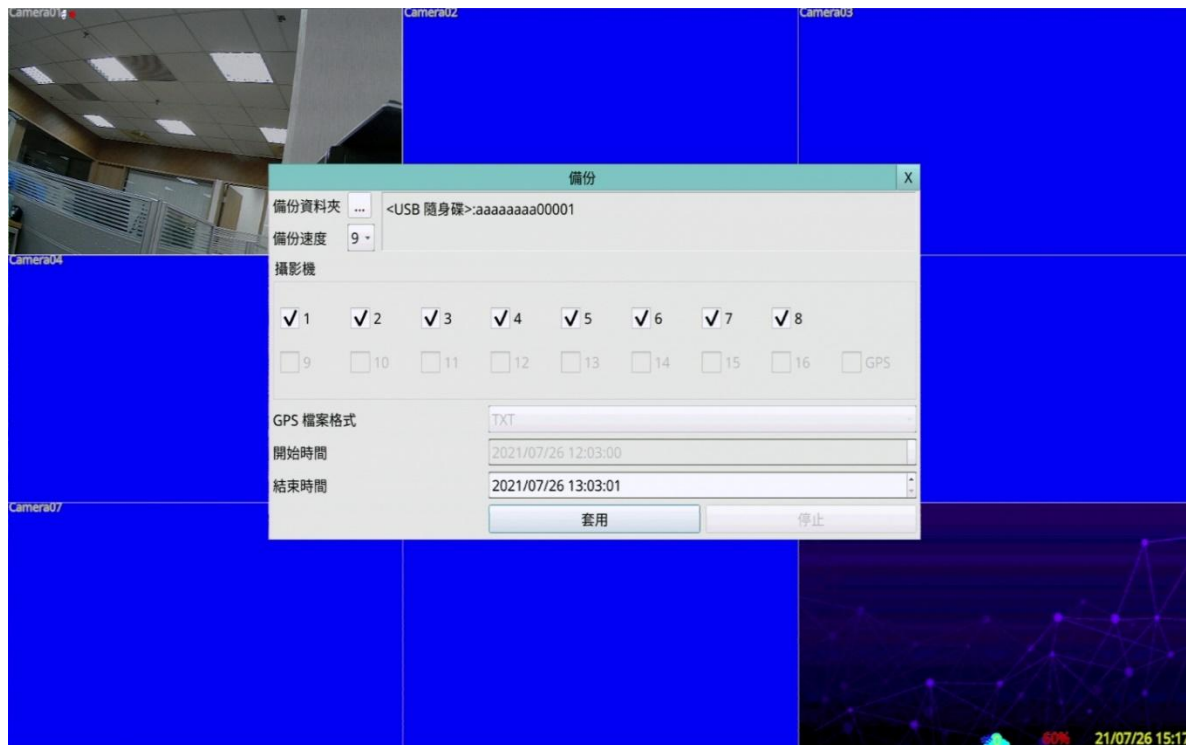
NOTE :

POS可在RS-232/485/IR設定畫面中做相關設定。

回放操作

- 1.時間搜尋
- 2.事件記錄
- 3.智慧搜尋
- 4.POS搜尋
- 5.備份檔案

備份檔案：使用時間搜尋的時間作為開始時間，先點選...設定備份資料夾，即可勾選攝影機與設定結束時間做備份。



NOTE :

當備份檔案時，本機亦將對應每支攝影機產生一批次檔案。使用者在電腦上可執行各批次檔案來自動回放對應之備份檔案。